

N°24

AUTOMNE  
2024

MAGAZINE

# GRAND REIMS

TOUTE L'ACTUALITÉ DE VOTRE COMMUNAUTÉ URBAINE



## ETUDES SUPÉRIEURES EN LIGNE DE MIRE

### AMENAGEMENT

Les caméras  
braquées  
sur la base 112

p.9

### MOBILITES

Une solution  
de transport  
pour tous

p.10





ARRÊT SUR IMAGE





## De Faverolles-et-Coëmy au podium olympique

Jules Rambaut et ses 2,02 m ne passent plus inaperçus sur le territoire du Grand Reims. Vice-champion olympique de basket 3 X 3, le jeune homme de 26 ans est entré dans l'histoire de son sport et a fait vibrer des millions de Français à l'occasion des Jeux Olympiques de Paris.

Celui qui a passé son enfance à Faverolles-et-Coëmy se rend régulièrement dans son village natal à l'ouest de Reims. « *Petit, j'étais tout le temps dehors, sur les terrains ou dans les bois. J'y retourne régulièrement, chez mon père. Quand j'ai besoin de me vider la tête, j'y vais pour courir ou faire du vélo. C'est un endroit où je me sens bien.* »

D'abord tennisman, Jules se met au basket à 13 ans sur les conseils de son préparateur physique au CREPS de Reims. Passé notamment par l'INSEP puis par le Champagne Basket, il s'est ensuite spécialisé dans le basket à 3 qui a fait son apparition aux JO de Tokyo.



## AMENAGEMENT

Toutes les caméras braquées sur la base 112

p.9



## MOBILITES

Une solution de transport pour tous

p.10



## INITIATIVE

Une Marelle pas comme les autres

p.35

Suivez tous les jours l'actualité du Grand Reims sur Facebook, X et Instagram.



### Directeur de la publication

Arnaud Robinet

### Directrice de la rédaction

Karine Pueyo

### Rédactrice en chef

Perrine Guillet

### Rédaction

Perrine Guillet, Léa Jacquemin, Maxime Masson en collaboration avec Catherine Rivière, Jacques Rivière et Claire Hohweyer

### Photographe

Alexandre Dumoutier  
Ville de Reims

### Conception et réalisation

Sandy Dehon

### Secrétariat

Brigitte Henry, tél. : 03.26.77.75.54

### Impression

Roto France - 162 000 exemplaires

### Éditeur

Mairie de Reims, CS 80036  
51722 Reims Cedex

### Diffusion

Mediapost

Imprimé sur papier certifié PEFC

Dépôt légal : octobre 2024

N°ISSN : 2554-4071

## 2 ARRÊT SUR IMAGE

## 6 EN BREF

## 7 ACTUS

## 12 DÉCRYPTAGE

## 14 DOSSIER

## 19 CADRE DE VIE

## 24 TERRITOIRE EN TRANSITION

## 26 TERRITOIRES

## 36 AGENDA

## 38 TOURISME

### Couverture :

Floriane, étudiante, dans une chambre universitaire de la résidence Les Facultés (Crous de Reims)  
© Ville de Reims



# Garantir une qualité de vie sur notre territoire à tous les âges

Les projets structurants qui s'amorcent pour les Grands Rémois me rendent fier... Ils illustrent toute la force de notre Communauté urbaine, toute l'ambition du rassemblement de nos 143 communes. Qu'il s'agisse de poser les bases du contournement nord de Reims, de définir le projet de liaison Bourgogne-Fresne ou de créer les bases de réussite du renouveau économique de l'ex-base 112, le Grand Reims apporte le poids de son expertise à tout le territoire.

Au quotidien, le réseau Grand Reims Mobilités répond à la promesse d'offrir à chaque habitant une solution de transport de proximité. Bus, transport à la demande, rail, tram ou vélo en location permettent à chacun de construire sa propre mobilité, dans une logique multimodale. Un tel réseau est une première pour bon nombre de nos communes !

Bien sûr, des ajustements seront nécessaires, mais un bref regard dans le rétroviseur laisse mesurer le chemin parcouru. Il en va de même pour les 124 communes qui ont confié la compétence scolaire au Grand Reims. Le déploiement des équipements numériques utiles aux apprentissages des enfants, la réalisation de travaux d'ampleur dans les écoles, l'harmonisation des tarifs et de la qualité de service dans le périscolaire constituent quelques exemples du travail mené, sur le terrain en lien avec les maires.

Pour y parvenir, nous avons à cœur de concerter, autant que possible, chaque acteur du territoire. C'est dans ce sens que nous avons récemment proposé visites et rencontres avec les habitants concernés par la déviation routière de Bourgogne et Fresne-lès-Reims. Des réunions publiques ont aussi été programmées dans le cadre de la prolongation du boulevard des Tondeurs, qui doit donner corps au contournement nord de Reims.

C'est ensemble que nous rendons notre territoire plus attractif. J'en profite pour souhaiter la bienvenue aux nombreux étudiants qui ont choisi le Grand Reims dans leurs parcours d'études supérieures. Si nous œuvrons, c'est aussi pour leur garantir un lieu de vie et d'implantation professionnelle de qualité !



**Arnaud Robinet**

Fidèlement

A. Robinet



## Home sweet home

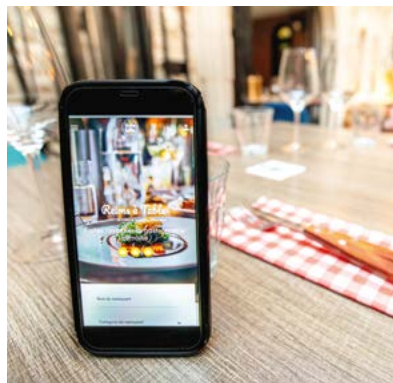


Du vendredi 8 au lundi 11 novembre, au parc des Expositions, les projets de construction, rénovation et aménagement prennent vie ! Les exposants locaux et nationaux du salon de l'Habitat proposent aux visiteurs de se projeter via des animations et ateliers, axés sur le responsable et le réutilisable.

> Entrée libre

Plus d'infos [www.salonhabitat-reims.fr](http://www.salonhabitat-reims.fr)

## Dégustez, jouez, gagnez



Pour faire perdurer la gourmandise, mise à l'honneur en septembre par le festival « Les relais du goût », Reims Tourisme vous invite désormais à jouer. Avec l'application Reims à Table - le jeu !, il est possible d'attribuer une note aux restaurants partenaires et de remporter repas, coffrets et couronnes. Le joueur possédant le plus de couronnes à la fin du jeu, le 3 novembre, remportera un séjour à « L'Assiette Champenoise ». Depuis cet automne, Reims à Table propose aussi le Food Tour, une balade à la découverte du patrimoine culturel et gustatif rémois, ponctuée de trois arrêts dégustations.

> Plus d'infos [www.reimsatable.fr](http://www.reimsatable.fr)

## Ensemble, rénovons !



Copropriétaires, dans le cadre du partenariat entre le Grand Reims et Oktave, bénéficiez d'un accompagnement dans vos démarches de rénovation énergétique. Vous trouverez conseils d'experts, aides financières individuelles et collectives, dispositifs d'accompagnement personnalisé, plateformes nationales d'information et d'orientation, formations en ligne... Les bénéfices sont nombreux : économie d'énergie, confort thermique, valorisation du patrimoine et réduction des nuisances sonores.

> Plus d'infos [www.oktave.fr](http://www.oktave.fr)

## Collecte solidaire



Les 22, 23 et 24 novembre, ajoutez à votre liste de courses produits bébé et d'hygiène, conserves de viande, poisson et légumes. Un geste simple pour aider les 20 000 Marnais concernés par la précarité alimentaire. 2 000 bénévoles sont mobilisés sur l'ensemble des magasins du territoire pour la grande collecte de la Banque Alimentaire. En 2023, 108 tonnes ont été récoltées.

## Levons nos flûtes



Vendredi 25 octobre est une date à célébrer : c'est la fête mondiale du champagne. Pour cette 15<sup>e</sup> édition, partagez une coupe avec les amateurs de bulles tout autour de la planète en publiant sur les réseaux sociaux une photo ou vidéo festive de votre dégustation pétillante avec le #champagneday.

> Plus d'infos [www.champagneday.fr](http://www.champagneday.fr)

## Avenir du territoire



Le Schéma de Cohérence Territoriale (SCoT), document qui traduit la stratégie d'aménagement du territoire, est en cours de révision. Quatre réunions publiques ont eu lieu du 1<sup>er</sup> au 9 octobre à Warmeriville, Bezannes, Courlandon et Taissy. Un registre numérique, pour recueillir observations et propositions, est également à la disposition des habitants sur le site du Grand Reims et en version papier dans les 9 pôles territoriaux. Le SCoT sera arrêté en mars 2025 par le Conseil communautaire avant une phase d'enquête publique. Il sera définitivement approuvé au 1<sup>er</sup> trimestre 2026.

> Infos sur [www.grandreims.fr](http://www.grandreims.fr), rubrique « aménagement du territoire »



## GRANDS PROJETS

# Un nouvel axe

## Reims-Tinqueux

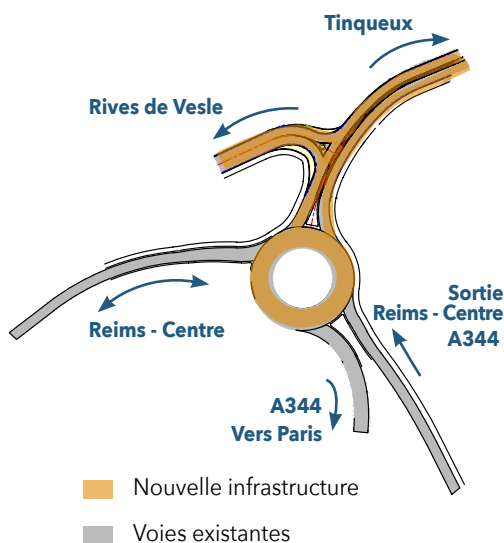
Grâce à la création d'un nouvel échangeur Reims-Centre, rejoindre Tinqueux ou l'avenue d'Eprenay en venant de la traversée urbaine sera possible d'ici un an. Il facilitera aussi l'accessibilité du centre de Reims. Ouverture prévue pour fin 2025 !

Le nouvel échangeur, pensé en articulation avec l'effacement du pont de Gaulle, améliorera la fluidité de desserte du centre-ville de Reims et l'accès au réseau de contournement via les boulevards périphériques.

En effet, depuis l'A344 en provenance de Paris, il permettra de rejoindre plus rapidement l'axe Tinqueux-Avenue d'Eprenay. Autre possibilité offerte, celle d'une liaison reliant ces mêmes axes au boulevard Louis Roederer. Plus qu'une simple

solution d'enjambement, il optimise la répartition des flux. Pour créer cet itinéraire, des travaux d'aménagement de la rue des Bons Malades sont en cours depuis l'été et se termineront en avril 2025. En parallèle, dès janvier, les travaux sur la bretelle actuelle commenceront. Le coût prévisionnel du chantier, qui doit durer 12 mois jusqu'à l'ouverture de l'échangeur, est de 8,3 millions €.

> La circulation sera maintenue, mais restreinte par phase durant toute la durée des travaux.



Le nouveau rond-point sera créé sur l'actuelle bretelle d'accès à l'A344, sortie Reims-Centre.







## AMENAGEMENT

# Vers une future liaison Tondeurs-A34

La création de la liaison routière entre le boulevard des Tondeurs et l'autoroute A34 donnera corps au contournement nord de Reims. Une concertation publique est en cours pour connaître les attentes et recueillir observations et propositions.

Les 25 septembre et 7 octobre dernier, des concertations publiques ont été organisées. Jusqu'à fin octobre, un registre est également disponible à l'hôtel de ville de Reims.

La future voie routière va relier le boulevard des Tondeurs à l'A34 via la route de Witry-lès-Reims (D151). Sera créé un giratoire sur le boulevard des Tondeurs au carrefour de l'allée Paul Halary (quartier Epinettes). Une prolongation du boulevard en 2x2 voies vers le nord-est viendra ensuite traverser la D151 entre le nouveau rond-point du Linguet et la place du Souvenir Français. Enfin, un nouvel échangeur routier desservira l'A34, au niveau de Cernay-lès-Reims.

## Objectifs multiples

Située au nord-est de Reims, la création de cette future liaison revêt plusieurs objectifs : soulager le réseau routier de cette zone, boucler les itinéraires de contournement du centre-ville de Reims et permettre un accès plus facile à l'autoroute.

Un parking de covoiturage de 100 places, 10 bornes de recharge



Le contournement sera aménagé en prolongement du boulevard des Tondeurs.

électrique, 4 places pour personnes handicapées et un box à vélo compléteront le projet au niveau du giratoire sur la route de Witry-lès-Reims. Ce dernier est imaginé en complémentarité avec l'extension de la future ligne 2 de bus à haut niveau de service (BHNS), qui reliera les Tondeurs au centre de Reims. Le projet est estimé à 37,7 millions € TTC hors foncier et fouilles archéologiques.

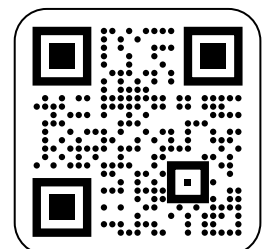
> [Infos et tracé sur grandreims.fr](#)

## Le saviez-vous ?

Une lisière végétale dense, haute de 3m et large de 10m, facilitera l'intégration paysagère. Elle permettra la mise à distance des zones habitées mais aussi d'assurer les continuités écologiques. Ces plantations ont également pour objectif de renforcer la protection quant aux éventuelles nuisances sonores qui resteront identiques à l'environnement sonore actuel.

**2 km**  
de voirie  
supplémentaires

**2028**  
Démarrage  
des travaux





## INVESTISSEMENT

# Le Grand Reims, future capitale du cinéma ?

50 hectares de la base 112 viennent d'être achetés par Xavier Niel, patron de Free. Objectif ? Faire du projet des Studios de Reims l'un des plus grands pôles cinématographiques de France, puis d'Europe. Les permis sont déposés, place à la création des plateaux et ateliers de production.

Dans les tuyaux depuis plusieurs mois, le rachat auprès de la société Terrasolis est désormais effectif. La partie bethenyate de la base aérienne 112 sera le théâtre d'un important pôle dédié au 7<sup>e</sup> art et à la télévision. Un investissement de près de 80 millions est projeté jusqu'à 2030. Il devrait comprendre l'optimisation des hangars actuels et la construction de deux plateformes de tournage. Des plateaux et un atelier de création de décors et de costumes prendront part au renouveau de l'ancienne base de l'armée de l'air. L'ensemble sera loué à des prix plus abordables que les studios basés en région parisienne, un argument majeur.

## Un impact indéniable

Pour Alain Wanschoor, maire de Bétheny, « ce projet acte la création de plusieurs centaines d'emplois

non délocalisables. Un tournage représentant 150 à 200 personnes, on imagine aisément les répercussions positives pour le commerce local. D'autant plus qu'il devrait y avoir plusieurs tournages possibles en parallèle... Pour le Grand Reims, poursuit l'élus, c'est une vitrine quant à nos capacités à mettre en place des projets économiques de grande envergure. » Les Studios de Reims seront dotés de panneaux photovoltaïques. La production d'énergie verte sera donc prise en compte dans l'élaboration des plans de ce futur pôle. Fermée depuis 2011, la base 112 avait déjà accueilli la société Mediawan, dont Xavier Niel est l'un des coactionnaires, pour le tournage de la série *Chérif*, en 2018. Sa reconversion définitive y tient sans doute à son origine.

## ANALYSE

## Se comparer pour mieux se positionner

Pour contribuer à développer l'attractivité du territoire, l'Agence d'Urbanisme de Reims, en collaboration avec la mission attractivité du Grand Reims, a mis au point un outil innovant. L'Observatoire de l'Attractivité permet d'analyser de nombreux indicateurs : démographie, économie, logement, vie étudiante, tourisme, etc. Il offre une vision comparative et multithématique. Boussole pour les décideurs, cet outil aidera à ajuster les stratégies et les actions à court, moyen et long terme. Avec toujours comme objectif d'être un territoire attractif à l'échelle nationale et internationale ! L'outil de veille stratégique, entièrement conçu en datavisualisation, sera mis à jour régulièrement et à disposition des élus, professionnels et services locaux dès la fin 2024.

## RESEAU

## Toujours plus d'ambassadeurs

On compte désormais plus de 800 acteurs locaux au sein du Club Légend'R. Tous ont les mêmes objectifs : bâtir, développer et faire rayonner le Grand Reims. Vous souhaitez rejoindre le Club ? Participez à un Café Légend'R pour mieux comprendre les missions, les enjeux et le rôle des ambassadeurs dans la démarche d'attractivité !

> [Inscriptions sur reims-legend-r.fr](https://reims-legend-r.fr)



Finis les avions de chasse et bienvenue aux caméras et projecteurs sur l'ancienne piste aérienne.





## MOBILITÉS

# Un réseau de transport pour tous

Des lignes de cars régulières, un service de covoiturage, du transport à la demande et une complémentarité avec les gares SNCF. Depuis le 2 septembre, la mobilité fait sa révolution dans le Grand Reims, notamment pour mieux desservir chacun des 143 villages du territoire.

Les autocars et autres minibus de 20 places dédiés aux sept nouvelles Lignes Express (contre 4 régulières auparavant) maillent le territoire d'est en ouest et du nord au sud. Ces lignes trouvent leur terminus au centre-ville de la cité des sacres. Avec une fréquence allant de 45 mn à 1 h, du lundi au samedi, venir à Reims ou repartir dans les communes de l'arc périurbain n'a jamais été aussi simple...

## Jusqu'à 30mn avant

Si votre commune ne dispose pas d'une desserte, le transport à la demande (TAD), réservable jusqu'à 30 mn avant le trajet, prend le relais. Présent dans les 127 communes du périurbain, de 6 h 30 à 20 h 30, du lundi au samedi, le TAD permet de rejoindre l'arrêt des lignes express, les gares SNCF ou de se déplacer d'une commune à une autre, à l'intérieur d'une zone définie.

Cette complémentarité permet à chacun, en fonction de ses besoins, de disposer rapidement d'une solution de transport en commun. Dans le respect



L'ensemble des nouveaux modes de transport est accessible sur abonnement ou via des tickets unitaires.

de son temps de validité, un ticket est valable sur tous les modes de transport du réseau Grand Reims Mobilités. Facile et écologique !

> Depuis mi-septembre, la ligne Grand R', connue pour desservir le phare de Verzenay ou les Faux de Verzy en été, est accessible à la demande.

## Bientôt un support unique !

Une nouvelle carte de transport, nommée SimpliCités, sera disponible en substitution de la carte Grand'R en début d'année 2025. Pour rendre possible ce changement, de nouveaux distributeurs et valideurs apparaîtront progressivement dans les bus et les trams. Avec une petite révolution : la possibilité de payer avec sa carte bancaire et d'utiliser tous les modes de transport avec un seul support. Plus besoin de compter ses centimes ou d'accumuler les cartes ! Développée par la région Grand Est, la carte SimpliCités permet de regrouper en un seul support ses différents abonnements de transports locaux (bus, tram...) et régionaux (train).

> Date butoir de changement de carte prochainement communiquée sur [grandreims-mobilites.fr](http://grandreims-mobilites.fr)



**Patrick Bedek**

Vice-président délégué au transport et au plan de mobilité



Notre volonté est d'apporter un service de proximité

à l'ensemble des habitants, et ce, à moins d'un kilomètre de chez eux. Les premiers retours sont positifs mais nécessitent des ajustements d'horaires, d'emplacements et de communication. Structurer un tel réseau de transport est ambitieux !





## NOUVEAUTÉ

## Un deux-roues en location, et plus si affinités !

Le service de location de vélo longue durée de Grand Reims Mobilités fait des adeptes. Mis en place depuis fin mai, il compte déjà plus d'une centaine d'inscrits. Différents types de vélos sont toujours disponibles.

La gamme de vélos proposée par Grand Reims Mobilités depuis 6 mois est assez large pour répondre à tous les besoins. Les allongés et les cargos font le bonheur des familles ou de ceux qui ont de courts déplacements, tandis que les habitants qui combinent le vélo avec le bus ou le train choisissent le pliant. Des accessoires type sacoches ou porte-bagage peuvent compléter la location, réservable en ligne pour un, trois ou six mois. Une occasion de tester la monture qui vous va avant de passer le cap de l'achat, pourquoi pas !

> Préréinscription nécessaire sur [grandreims-mobilites.fr](http://grandreims-mobilites.fr)

Tarif réduit pour les moins de 26 ans, les abonnés annuels du réseau Grand Reims Mobilités et les personnes disposant d'un coefficient CAF inférieur à 600.



Les vélos sont à retirer chez Altermove, parvis Camille Muffat à Reims, ou via la boutique mobile qui sillonne le Grand Reims.

## DÉCHETS ALIMENTAIRES

### + DE POINTS DE COLLECTE

Plus de 320 points d'apport volontaire sont désormais accessibles à Bétheny, Bezannes, Cormontreuil, Reims, Saint-Brice-Courcelles et Tinquieux. En avril 2025, il y en aura plus de 500. Vous pouvez y déposer directement vos déchets alimentaires dans un sac en papier ou papier journal. Les sacs plastiques, même dits « compostables » sont interdits. Vous pouvez obtenir, comme plus de 3 600 Grands Rémois depuis janvier, un kit biodéchets (avec bioseau et sacs kraft) sur simple demande.

> Carte des points d'apport volontaire sur [www.grandreims.fr](http://www.grandreims.fr)

**327 tonnes**  
collectées  
entre janvier  
et juillet 2024

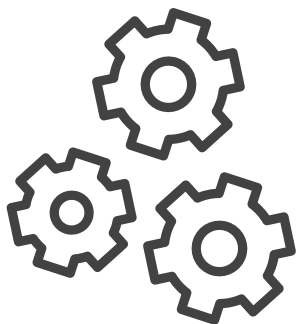
## AIDES

### Chauffage bois performant

Le Grand Reims et l'ADEME aident au renouvellement des installations individuelles de chauffage bois. Si vous en possédez une antérieure à 2002, le remplacement est finançable à hauteur de 1 200 €. Votre nouvel appareil doit être labellisé « Flamme verte 7 étoiles » et installé par un professionnel qualifié RGE Qualibois.

Ces équipements performants ont une double utilité : consommer mieux et réduire l'émission de particules fines. Depuis janvier, plus de 110 dossiers de travaux ont été validés et plus de 40 remplacements déjà effectués.

> Demande à effectuer en amont des travaux : [grandreims.fr](http://grandreims.fr), rubrique aides au logement.



**Nouvelles formations, développement de campus privés, guichet unique : l'enseignement supérieur public et privé poursuit un développement soutenu pour séduire et accueillir le mieux possible les étudiants dans le Grand Reims.**

**P**rès de 35 000 étudiants ont effectué leur rentrée dans l'un des nombreux établissements d'enseignement supérieur du territoire, publics ou privés. L'offre des diplômes s'étoffe pour correspondre aux besoins en matière de recrutement et à l'évolution des secteurs d'activité. L'Université de Reims Champagne-Ardenne (URCA) ouvre sept nouvelles licences professionnelles et trois nouveaux masters, en continuant de s'inscrire dans son domaine-signature « bioéconomie et environnement ». Sciences Po, outre le panel riche et international de diplômes proposés, expérimente un dispositif de règlement des conflits à l'amiable, piloté par l'École de droit de l'établissement, et dispensera un module sur la liberté d'expression à tous les étudiants.

## Professionalisation

L'offre en alternance s'amplifie également, en public et en privé. L'École supérieure d'Art et de Design (ESAD), qui s'est hissée dans le top 10 des meilleures écoles d'art et de design, ouvre l'alternance par équivalence en quatrième année. Côté privé, le campus Eductive Reims propose quatre nouvelles écoles (Modart, ISFJ en journalisme, EIML en marketing du luxe et ISA, audiovisuel) et inaugurerà dans les mois à venir son nouveau campus rue de la Petite Vitesse. L'ICP campus de Reims - tout neuf - ouvre, quant à lui, un nouveau diplôme universitaire de médiateur. Les investissements sont également conséquents dans le public puisque la première pierre des nouveaux bâtiments de l'ESAD a été posée au Port Colbert.

# Parcours étud

## *Une offre de forma*



## Zoom

### La vie étudiante

Les services de la collectivité ont à cœur d'accompagner les jeunes dans leur vie étudiante en proposant des événements et animations qui leur sont dédiés. Ainsi, **mardi 15 octobre** se tient la Sup Cup, un challenge sportif inter-établissements (publics et privés) au complexe René-Tys avec des épreuves sportives (volley, basket, 3x3...) et ludiques comme les fléchettes. **Mercredi 13 novembre**, la projection du film « Gladiator 2 » sera offerte à travers un jeu concours à 200 étudiants à l'Opéraims grâce au Crédit Agricole du Nord Est. La veille, **mardi 12 novembre**, sera lancée la première réunion de l'Instance citoyenne étudiante, une manière pour les jeunes volontaires de participer à la démocratie locale et aux projets de la Ville.



# diant

## ptions plus forte



Où se loger, comment se déplacer ? Trouver des informations pour un stage, une alternance ou l'entrepreneuriat, découvrir les restaurants et lieux de vie étudiante : toutes les informations pratiques et utiles se trouvent sur le site [reims-campus.fr](http://reims-campus.fr).



## Où se loger ?

Plus de 62 % des étudiants du Grand Reims ont quitté le domicile familial. Un atlas du logement mis à jour chaque année dresse un état des lieux de l'offre existante en logements. Y sont référencées les résidences publiques et privées, les foyers, les internats... Cet outil facilite la recherche de logement en fonction de critères comme la disponibilité, la proximité avec les lieux d'enseignement, l'offre de services, la mobilité... L'atlas du logement étudiant est un des outils conçus par l'Agence d'Urbanisme, de Développement et de Prospective de la Région de Reims, pour encourager l'attractivité étudiante.

> [www.reims-campus.fr](http://www.reims-campus.fr)

## L'espace Reims Campus, ouvert à tous

Les associations étudiantes, de plus en plus nombreuses et dynamiques dans la cité des sacres, peuvent disposer gratuitement des 100 m<sup>2</sup> de l'espace Reims Campus, ouvert en partenariat avec la Ville et le Grand Reims. Remis à neuf durant l'été 2024, le lieu a la capacité d'accueillir près de 50 personnes pour tout type d'évènement (ateliers, rencontres, répétitions...).

> 31 Rue du Général Sarrail, à Reims

## Une ligne

### d'écoute nocturne

Parce que l'arrivée en études supérieures est parfois compliquée. Une ligne d'écoute nocturne et gratuite est ouverte à tous les étudiants qui se sentent seuls et qui ont besoin de soutien. Elle offre un service bénévole, anonyme et confidentiel. Par téléphone ou par tchat, elle est ouverte tous les soirs de 21 h à 2 h 30.

> Contact : 03.59.61.55.82 (03.59.61.55.83 pour les anglophones) ou sur [nightline.fr/reims](http://nightline.fr/reims).



**62%**  
des étudiants ont  
un logement indépendant

## C'est pour quand ?

- ▷▷▷ **20 novembre 2024**  
Stage dating organisé par la ville de Reims et le Grand Reims avec une trentaine de recruteurs
- ▷▷▷ **Printemps 2025**  
Ouverture de l'Open Science Labz, vitrine de la recherche, au campus du Moulin de la Housse
- ▷▷▷ **Septembre 2026**  
Rentrée de Neoma Business School dans son nouveau campus au Port Colbert  
Déménagement de l'ESAD également le long du canal, à côté des Magasins généraux



# Vie scolaire : la qualité en partage

*Dans 58 écoles et 280 classes du territoire, près de 6 400 élèves de maternelle et d'élémentaire sont pris en charge chaque jour par le Grand Reims. A l'image du nouveau Portail Familles, la politique scolaire de la collectivité est tournée vers l'optimisation et le déploiement d'une qualité de service partagée.*





+ de 500  
agents

et

11  
associations  
mobilisées  
pour l'accueil  
périscolaire et  
extrascolaire

La communauté urbaine du Grand Reims exerce les compétences scolaire et périscolaire pour 124 communes réparties sur les 8 pôles territoriaux suivants : Champagne Vesle, Nord Champenois, Vallée de la Suippe, Rives de la Suippe, Fismes Ardre et Vesle, Beine Bourgogne, Vesle et Coteaux de la Montagne de Reims, Tardenois. Un budget important est consacré aux domaines scolaire, périscolaire et extrascolaire, ainsi qu'à la petite enfance : près de 12,8 millions €.

Comme pour la restauration en 2023, le Grand Reims poursuit sa démarche d'harmonisation des tarifs dans ses accueils péri et extrascolaires. « Ces tarifs harmonisés permettent d'établir une véritable équité entre tous nos administrés », commente Arnaud Robinet, président du Grand Reims. Autre axe d'équité, le déploiement d'outils numériques communs, au premier rang desquels un tableau numérique interactif.

## Ambitions éducatives

Outre l'entretien et l'équipement des écoles, le Grand Reims met en place également, directement ou avec le concours d'associations du territoire, des accueils périscolaires (matin, midi, soir et le mercredi) et extrascolaires, permettant aux enfants de bénéficier d'activités adaptées à leur âge. Quel que soit l'âge de l'enfant, l'objectif est de proposer des services de qualité au plus proche des besoins des familles du territoire.

Cette année, le Projet Éducatif Territorial (PEDT) prolongé jusqu'en juillet 2025 sera renouvelé. L'occasion de réaffirmer



### Katia Beaujard

Vice-présidente du Grand Reims  
déléguée aux affaires scolaires  
et à la petite enfance, maire d'Hermonville

“ Nous avons pu lancer le nouveau service en ligne du Portail Familles grâce au travail réalisé ces dernières années sur l'harmonisation des prix. Notre prochaine étape est l'harmonisation des dotations entre les écoles. Être juste dans le service rendu est une priorité ! La qualité de prise en charge des enfants doit être équivalente, pour tous les parents du Grand Reims, partout où nous exerçons la compétence scolaire. Nous allons également poursuivre la montée en qualification du personnel. Au-delà de l'ingénierie et de la capacité d'investissement du Grand Reims, il y a une vraie plus-value à travailler ensemble pour les écoles du territoire. ”

ses ambitions éducatives et de réfléchir à de nouvelles orientations, comme l'apprentissage de la bienveillance, le développement durable ou l'éducation aux réseaux sociaux.

## Avant l'école, la crèche

Une centaine de tout-petits sont répartis sur les quatre crèches communautaires situées à Warmeriville, Boulton-sur-Suippe, Witry-lès-Reims et Ludes. Pour l'ensemble des structures, des horaires identiques et un même règlement de fonctionnement sont effectifs depuis la rentrée. Le projet de construction de trois micro-crèches communautaires sur Warmeriville permettra de remplacer la crèche existante. Des crèches associatives sont également soutenues par la Communauté urbaine.



## Inscriptions à portée de clic !

### Portail Familles

Terminés les dossiers papier annuels ! Mettre à disposition un outil en ligne commun à l'ensemble des accueils gérés en régie par le Grand Reims, tel est l'objectif du Portail Familles. Lancé depuis le 3 juin pour les inscriptions 2024-2025, il permet aux parents d'effectuer leurs démarches de manière simplifiée et dématérialisée : inscription aux accueils péri et extrascolaires, aux créneaux de transport scolaire et dans les crèches gérées par le Grand Reims à compter de la mi-octobre. Via le portail, les familles peuvent également modifier ou annuler leurs réservations 24h/24 en respectant le délai de prévenance.

L'inscription au Portail Familles ne requiert qu'une simple adresse mail.

Autre nouveauté, les parents ont désormais accès à une carte numérique récapitulant l'ensemble des activités extrascolaires proposées sur le territoire. Les parents peuvent également trouver sur cette carte les coordonnées des associations s'ils souhaitent les contacter.

Les tarifs de ces dernières et du périscolaire sont harmonisés, hors sites gérés par des associations indépendantes du Grand Reims.



## Lutte contre le gaspillage

### Restauration scolaire

Près de 4 000 cantiniers s'attablent quotidiennement dans les 34 restaurants scolaires gérés par le Grand Reims. Cette année, la lutte contre le gaspillage alimentaire s'amplifie. Le retraitement des biodéchets est confié à la société Agricyclage, fondée par six agriculteurs. Les restes de repas sont transportés vers un site de méthanisation situé à Sorbon (08) pour être transformés en engrais organique, répandu dans les champs, et en biogaz, injecté dans le réseau de gaz local. De janvier à juin 2024, environ 32 tonnes de biodéchets ont été collectées dans 40 sites et traitées. Les biodéchets sont collectés une fois par semaine, conformément à la réglementation, par un véhicule équipé d'une cuve étanche et d'un système de lavage des bacs. Le marché de restauration scolaire, confié au groupe API restauration, valorise les circuits courts et s'inscrit dans le cadre de la loi Egalim en proposant un objectif de 20% de produits issus de l'agriculture biologique au menu.







## Les écoles équipées en 2025

### Numérique

Coconstruit avec l'Education nationale, le plan numérique pluriannuel déployé par le Grand Reims, et chiffré à 2,8 millions €, sera finalisé pour 2025. Toutes les écoles maternelles et/ou élémentaires seront alors équipées d'un Tableau Numérique Interactif par classe, d'une ou plusieurs classes mobiles tablettes (soit 1 120 iPad, un pour cinq élèves) et d'un kit robotique par école. Ce dernier vise l'initiation des élèves à la programmation informatique.

Pour la rentrée 2024-2025, 84% du plan numérique était réalisé. En 2025, la dotation totale comprendra 280 tableaux numériques, 93 classes mobiles et 78 kits robotiques sur l'ensemble des 124 communes ayant délégué leurs compétences scolaire et périscolaire. En parallèle de ce plan numérique, le Grand Reims a équipé les agents administratifs de 193 tablettes (50 en cours d'acquisition), facilitant ainsi le travail de suivi des présences des élèves.



## Priorité à la sécurité

### Transport

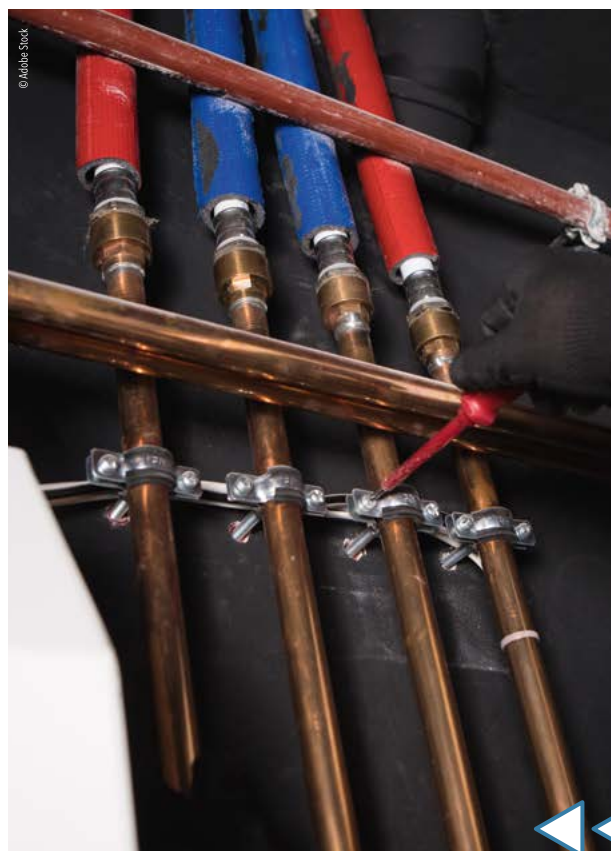
12 €, c'est le coût annuel du transport scolaire pour les familles ! Ce tarif est atteint grâce à une prise en charge du Grand Reims de la quasi-totalité de la facture, TER compris, pour les lycéens ! Près de 7 000 élèves de primaires, collégiens ou lycéens, empruntent chaque jour l'un des 288 circuits de transport scolaire. Ces circuits sont assurés par Champagne Mobilités, filiale du groupe RATP Dev, et son sous-traitant, Autocars Delannoy. Dans les cars, les plus jeunes sont accompagnés par 85 agents du Grand Reims. Tout est mis en œuvre pour favoriser la sécurité. Connaissez-vous le dispositif « mal assis » qui incite à boucler sa ceinture ? Chaque ceinture en est équipée dans plus de 60 cars depuis la rentrée. Des interventions de sensibilisation sont aussi organisées sur le temps scolaire grâce à un partenariat avec l'Association Départementale pour les Transports Educatifs de l'Enseignement Public 51 (ADETEEP 51). Une subvention annuelle de 12 000 € y est dédiée pour toucher environ 50 établissements. Sont concernés les élèves de primaire et les 6<sup>e</sup> des 9 collèges de la communauté urbaine du Grand Reims, mais aussi les agents, encadrants et professeurs.



## Les écoles rénovées ou agrandies

### Travaux

Travaux de couverture sur le groupe scolaire de Rosnay, aménagement d'une 9<sup>e</sup> classe à Écueil ou pose d'un sol souple à la maternelle de Warmeriville, la nature des travaux achevés en septembre touche autant au bien-être des enfants qu'à leur qualité d'accueil. Une enveloppe conséquente est consacrée par le Grand Reims à la rénovation des sites scolaires cette année, dont plusieurs projets d'ampleur. A Val-de-Vesle, la nouvelle extension de l'école a permis de créer 2 classes, 1 restaurant scolaire, 1 site pour l'accueil périscolaire de 60 places pour un budget de 4,3 millions €. Les travaux permettent de répondre à l'évolution projetée des effectifs et de libérer le foyer rural, non adapté au service de restauration scolaire. A Rilly-la-Montagne, suite et fin de l'opération chiffrée à 420 000 € ! Le bâtiment modulaire, aménagé sur mesure afin d'y relocaliser la classe utilisée pour agrandir la salle de restauration, est ouvert depuis la rentrée. Après 3 ans de travaux d'ampleur pour réhabiliter l'espace maternelle de Ville-en-Tardenois, l'école élémentaire est elle aussi réaménagée du sol au plafond. A Fismes, l'école élémentaire et maternelle Centre a connu des rénovations pour un montant de 400 000 €.



© Adèle Stock



## Economie d'énergie et confort

### Génie climatique

Garantir la bonne gestion des flux d'énergie, même à distance, c'est possible. Grâce à un système informatisé intelligent, certaines écoles gérées par le Grand Reims disposent d'un pilotage en temps réel de leurs besoins en chauffage et ventilation. Anticiper le démarrage du chauffage pour les heures d'entrée et de sortie de classe ou encore faire face aux baisses et hausses de température quotidienne, voilà des exemples concrets d'utilisation de l'outil.

Cet été, les écoles de Faverolles-et-Coëmy, Courlandon et Crugny ont porté à neuf la liste des pôles scolaires grand-rémois concernés. A l'horizon 2026-2027, tous les sites susceptibles d'accueillir cette technologie en seront équipés. Les écoles ne sont pas les seules concernées. Chaque été, un audit de génie climatique est diligenté par la collectivité, sur l'ensemble du patrimoine bâti de trois pôles territoriaux. Il permet de parfaire la connaissance des équipements et planifier les travaux d'aménagement. A l'été 2025-2026, les territoires Nord Champenois, Vallée de la Suipe et Beine Bourgogne seront audités.



## ENERGIE

# Accélérer la production d'énergie renouvelable

*Jusqu'à fin 2024, les communes du territoire peuvent, en concertation avec la population, définir des zones favorables à l'installation de dispositifs de production d'énergie renouvelable. Un moyen pour elles de gagner en autonomie énergétique.*



Des zones favorables aux panneaux photovoltaïques au sol ont été votées par 28 communes du Grand Reims.

Sur le territoire, 38 communes ont déjà défini des zonages favorables permettant au Grand Reims de répondre à ses objectifs de développement des énergies renouvelables d'ici à 2030.

En effet, la loi APER\* de mars 2023 a pour objectif de faciliter la production d'énergies renouvelables en permettant aux collectivités de définir des zones d'accélération de production des énergies renouvelables. Méthaniseurs, panneaux photovoltaïques au sol, en toitures ou en ombrières de parking, agrivoltaïsme (installation couplée à un maintien de l'agriculture), éolien, hydroélectricité, bois énergie ou encore géothermie de surface

(récupération de la chaleur stockée dans le sous-sol) constituent autant de dispositifs potentiellement concernés. Avant la délibération, la collectivité détermine, grâce à l'accompagnement et l'ingénierie du Grand Reims, un zonage potentiel qui pourrait accueillir de telles installations, puis consulte la population. Articles, réunions publiques, débats : les habitants peuvent donner leur avis et suggérer des idées en amont du vote du Conseil municipal. Ces zonages définis sont présentés au Comité Régional de l'Énergie qui devrait valider une carte régionale début 2025.

*\*Loi relative à l'accélération de la production d'énergies renouvelables*

## Le saviez-vous ?

Le public a découvert début octobre la centrale photovoltaïque au sol de Saint-Brice-Courcelles, exploitée par Urbasolar, la chaufferie Croix-Rouge ainsi que l'unité de méthanisation Terres d'énergies à Warmeriville. Le Grand Reims a organisé cette animation dans le cadre du dispositif « Un Passeport pour demain » lié à sa stratégie bas carbone, inscrit dans les Semaines européennes du développement durable.



EAU

# Chaque goutte compte

Limiter les fuites sur le réseau et réutiliser l'eau au maximum préservent nos ressources. Le Grand Reims poursuit ses efforts et les entreprises peuvent, elles aussi, agir en réduisant leur consommation...

Le plan d'action pour une gestion résiliente et concertée de l'eau, établi en 2023, garantit un approvisionnement pour tous en eau de qualité, mais aussi la préservation des écosystèmes. Ses 53 mesures visent à répondre à trois enjeux majeurs : sobriété des usages, qualité et disponibilité de la ressource. Ce plan permet également d'améliorer la réponse face aux crises de sécheresse. C'est dans ce cadre que l'Agence de l'Eau Seine-Normandie (AESN) a fixé l'objectif de réduction des prélèvements d'eau à 10% d'ici 2030. Sur le terrain, que se passe-t-il concrètement ? La direction de l'eau et de l'assainissement du Grand Reims renforce la surveillance et la détection des fuites sur son réseau de distribution pour déclencher leurs réparations au plus tôt.

## Vidange, nettoyage...

Les usages publics sont analysés en détail pour engager une démarche de rationalisation des consommations, tout en clarifiant les chaînes de responsabilité et de traitement des anomalies détectées. Côté économie d'eau à Reims, la Ville développe, par



L'eau de vidange des piscines trouve un nouvel usage dans le nettoyage de la voirie.

exemple depuis plus de 10 ans des solutions innovantes de réemploi des eaux de vidange des piscines pour le nettoyage de la voirie. Une politique de réutilisation renforcée depuis quelques mois par le réemploi des eaux de lavage des filtres à charbon de l'unité de traitement de l'eau potable de Couraux. Parce que chaque goutte compte !



**Francis Blin**

Vice-président délégué à l'eau et à l'assainissement.

## Entreprises, comment agir ?

L'Agence de l'Eau Seine-Normandie propose une aide financière pour l'élaboration de plans de sobriété spécifiques à chaque filière. Les études sont financées à hauteur de 60 à 80% et les travaux à hauteur de 40 à 60%, selon la taille de l'entreprise. Grâce à ce dispositif, la coopérative Crystal Union, par exemple, a mis en place une stratégie visant une réduction de 10% de sa consommation en 2 ans.



Les travaux de renouvellement des réseaux mis en œuvre depuis de nombreuses années portent leurs fruits et aboutissent à un très bon rendement de 91%, bien au-dessus de la moyenne nationale de 80%.





## DÉCHETS

# Mieux lutter contre le gaspillage

*Du 16 au 24 novembre, dans le cadre de la Semaine européenne de réduction des déchets (SERD), des ateliers malins, des conférences interactives et un grand défi textile dans les collèges vont donner aux habitants des idées pour jeter moins et valoriser plus.*

**E**ngagé depuis 2010 dans un programme de réduction des déchets au quotidien, le Grand Reims encourage les bons réflexes, notamment chez les enfants. La collectivité embarque les collèges volontaires du territoire dans un défi textile qui consiste pour eux à collecter un maximum de vêtements, linges de maison et chaussures. Les trois établissements les plus performants seront récompensés.

## Pour tous

Pendant la SERD, deux conférences interactives sont proposées : l'une pour les lycéens sur la gestion des déchets ; la seconde, au Shed, ouverte à tout public, sur les causes du gaspillage alimentaire et les alternatives possibles. Les habitants sont également invités,



L'an dernier, 400 personnes ont participé à la SERD sur le territoire.

au Recycl'lab transféré au 7 rue Robert-Fulton à Reims, à un atelier couture pour confectionner un foulard avec du textile de réemploi ou à un atelier cosmétique pour préparer un baume corporel. Un atelier de fabrication

de baume pour les lèvres est aussi organisé à la résidence seniors Sources de Muire à Bezannes.

> [Gratuit, sur inscriptions sur grandreims.fr](https://www.grandreims.fr)

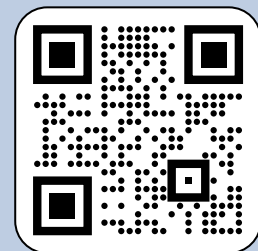
## QUALITÉ DE L'AIR

## Expérimentation citoyenne

**C**omment faire le lien entre la qualité de l'air et nos pratiques en matière de mobilité ? Comment réduire notre exposition à la pollution ? L'étude COMP'AIR 2024-2026, pilotée par ATMO Grand Est en partenariat avec l'Observatoire régional de la santé du Grand Est, va permettre de sensibiliser la population à ces enjeux en apportant des réponses concrètes. Et ce, à travers des mesures réalisées à l'aide de micro-capteurs

placés sur un panel de citoyens durant leurs déplacements quotidiens. Le Grand Reims est l'un des dix territoires du Grand Est impliqués dans le projet. 25 volontaires sont recherchés pour participer à cette étude qui se déroulera en deux temps : une phase de formation et d'expérimentation en février 2025, suivie d'une phase de retours d'expérience.

> [Pour se porter volontaire, scanner le QR code](#)





## DÉCHETS

# Chasseurs de dépôts sauvages

La brigade environnementale du Grand Reims est à la disposition des 143 communes. Elle a pour mission d'identifier les auteurs d'infractions, le suivi des procédures de verbalisation et de communiquer autour de ces méfaits encore trop communs.

Les pollueurs n'ont qu'à bien se tenir ! Depuis que le Conseil communautaire a entériné sa création, il y a un an, la police rurale du Grand Reims se met méthodiquement en place. Cette brigade fait partie intégrante du plan de lutte contre les déchets abandonnés. Des mauvaises habitudes à enrayer pour lutter contre les atteintes à l'environnement, mais aussi pour des raisons de sécurité et légalité.

Deux gardes-champêtres sont recrutés depuis mai 2024. Actuellement en phase de formation en parallèle de leurs premières missions, ils seront rejoints par deux autres professionnels courant 2025. Une fois formés et assermentés, ces agents pourront traiter une enquête de A à Z : de la découverte d'un dépôt sauvage jusqu'aux conclusions transmises au procureur de la République, en passant par l'identification des coupables. Des pièges photos seront mis en place

sur les points de dépôts sauvages récurrents. Selon une enquête réalisée en 2022, le volume des déchets sauvages disséminés sur le territoire est estimé à 4 000 tonnes par an. Cette enquête avait mis en lumière les difficultés à traiter ces problématiques dans de nombreuses municipalités.

## Animaux errants

Si une grande partie de leur temps de travail est dédiée à la chasse aux déchets, les agents peuvent également intervenir auprès des animaux errants : recherche de propriétaires, lien avec un refuge, remontée d'informations aux maires concernés... Mise à disposition des maires des 143 communes, la brigade a pour vocation d'alléger la charge des élus locaux. La brigade apporte ainsi une aide précieuse aux communes dont les ressources humaines sont souvent limitées.

## BIODIVERSITÉ

### Des formations pour accueillir le vivant

« Comment créer et entretenir une haie » ? Une formation sera prochainement proposée dans le cadre du projet des Chemins du vivant. Il regroupe des acteurs locaux (agriculteurs, viticulteurs, communes, sociétés...) de la Montagne de Reims à la vallée de la Vesle. Formations et visites de sites sont organisées pour que chacun acquière compétence et autonomie. Ces derniers mois, des ateliers sur l'entretien de haies jeunes et sur les espèces végétales exotiques envahissantes ont par exemple été proposés. Objectif commun ? Restaurer la biodiversité de nos paysages dans un secteur marqué par les parcelles agricoles et les voies de transport. Plusieurs kilomètres de linéaires ont déjà été plantés depuis le lancement de l'initiative en 2021 par deux vignerons de Ludes et Verzy. Et d'autres suivront !

> Plus d'infos au 03.26.78.01.84



L'amende peut varier de 150 à 750 € et comprendre la confiscation du véhicule.



## RESSOURCERIE

# On aime que nos déchets créent des emplois

*Le Grand Reims crée une ressourcerie. Une première qui intervient en complément des nombreuses actions déjà menées en faveur de la réduction des déchets ! Les bénéfices attendus se situent tant sur le plan environnemental qu'économique et social.*

**R**éduire les déchets, réemployer, recycler : pour entretenir ce cercle vertueux dans le cadre de sa transition écologique, le Grand Reims souhaite mettre à disposition des habitants une ressourcerie. Elle sera implantée à Bezannes en 2028 avec démarrage des travaux au printemps 2027. Une telle structure aura le double avantage d'offrir une seconde vie à des objets et une voie de réinsertion aux personnes éloignées de l'emploi. En effet, pour l'animer, environ 70 emplois pourraient être créés, dont les  $\frac{3}{4}$  en CDD d'insertion. Ce nouveau lieu favorable au réemploi verra le jour sur un site de 8 000 m<sup>2</sup> qui regrouperait une ressourcerie et une déchetterie.



La ressourcerie gérée par Enreso 51 sera installée dans un local en location, une première étape avant la nouvelle construction.

## Ouverture provisoire

En attendant la nouvelle construction, la candidature de l'association Enreso 51, qui exploite une structure du même type baptisée Récup'R située dans l'agglomération d'Épernay, a été retenue pour démarrer une activité de ressourcerie sur Reims dès cet hiver. Ce choix fait suite à un Appel à Manifestation d'Intérêt, lancé en février dernier. La convention qui liera la

Communauté urbaine et son prestataire pour 3 ans est en train d'être établie. La recherche du lieu est en cours.

Le Grand Reims a été encouragé dans son initiative par les habitants eux-mêmes qui, dans une enquête réalisée fin 2021, se sont déclarés massivement prêts à utiliser ces services. Un tiers d'entre eux serait également volontaire pour participer au projet en tant que bénévoles.

## Comment ça marche ?

La ressourcerie aura pour fonction de récupérer, remettre en état et revendre à bas prix les objets inutilisés qui nous encomrent, tels qu'électro-ménager, meubles, vêtements, bibelots, matériaux, etc. Elle comprendra des espaces de stockage, des ateliers de tri, réparation et sablage, ainsi qu'une boutique. Le gisement récoltable est estimé à près de 2 600 tonnes par an. Autant d'objets qui ne finiront pas en incinération.

**99%**  
des habitants  
manifestent des  
intentions de dons

**95%**  
des intentions  
d'achat

\*Selon une enquête réalisée auprès de 2 000 personnes dans le Grand Reims en décembre 2021

ENTREPRISES

# Innovations *environnementales*

*De nombreuses entreprises du territoire assurent la transition de leur gamme de produits en introduisant des matières biosourcées ou en réduisant l'utilisation de colle par exemple. Le tout, sans toucher à la qualité des produits, ni perdre de clients.*

« **Créons un environnement meilleur** ». La baseline de la société Forbo Sarlino témoigne d'une problématique sociétale de plus en plus prégnante. L'ancienne société de linoléum, basée rue Gosset à Reims, a fêté ses **100 ans cette année**.

Sur son site rémois, les équipes développent plusieurs produits novateurs dont l'iconique Modul'up. Cette technique 100% « made in Reims » permet une pose du revêtement de sol sans colle, à l'aide d'une simple bande de jonction. Cette facilité de pose contribue à l'amélioration sensible de l'impact

environnemental et facilite le réemploi en fin de vie. La mutation de nos industries s'amorce, souvent encouragée par les nouvelles normes environnementales. Et l'innovation est souvent au rendez-vous pour assurer cette transition. Capremib, acteur du bâtiment et du génie civil installé dans la zone Saint-Léonard et à Cormicy, lance deux nouveaux produits répondant à cette logique après des heures de tests en laboratoire et un investissement humain et financier conséquent. Les ombrières en béton bas carbone et les dalles béton/bois mises au point bénéficient d'un bilan carbone de 50% inférieur à celui d'une dalle béton classique. A Warmeriville, depuis 20 ans, les peintures Chagneau ont choisi de faire évoluer leurs produits en y intégrant des matières premières d'origine végétale. L'accent a été mis sur la conception de peintures biosourcées antimicrobiennes ou dépolluantes, améliorant la qualité de l'air... Une façon de prendre soin de notre avenir dès à présent.



Le site Capremib de Saint-Léonard.



L'entreprise Chagneau à Warmeriville

## ENERGIE AUTOPRODUITE

L'entreprise Capremib mise sur les énergies renouvelables. Installé depuis les années 50 à Cormicy et plus récemment sur Saint-Léonard via sa filiale Cibetec, le préfabricant de béton a doté ses nouveaux bâtiments de 2 500 m<sup>2</sup> de panneaux photovoltaïques. Désormais, 30% de ses besoins électriques sont auto-produits. L'entreprise tend à couvrir l'entièreté de ses besoins, à moyen terme.

**30%**  
des besoins  
en électricité  
couverts





## UN PROGRAMME DE RECYCLAGE POUR FORBO

Le groupe Forbo Flooring Systems, sur son site rémois, a investi massivement dans des installations modernes. Objectif : augmenter le pourcentage de matières recyclées introduites dans ses produits, tout en maintenant leurs caractéristiques techniques. Forbo a aussi développé son propre programme de recyclage de chutes de pose, Tournesol.



## CIRCUIT RÉGIONAL

Fabriquer et commercialiser localement constitue un autre moyen de réduire son empreinte carbone pour les peintures Chagneau, situées à Warmeriville depuis 1988 sur un site industriel de 20 000 m<sup>2</sup>. Grâce à son réseau de distribution, CPR Décoration, principalement implanté dans le quart nord-est, l'ensemble de la chaîne de production et de vente fonctionne en circuit régional. A noter que le fabricant propose aussi de nouveaux systèmes d'emballage qui réduisent considérablement l'impact du traitement des déchets sur l'environnement.



> Reims Business propose une aide à l'investissement productif et à la performance énergétique à destination des TPE-PME. Infos sur [www.grandreims.fr](http://www.grandreims.fr)

L'entreprise Forbo Sarlino, à Reims.

# L'actu

## près de chez vous



- 27 **BEINE BOURGOGNE**
- 28 **CHAMPAGNE VESLE**
- 29 **FISMES ARDRE ET VESLE**
- 30 **NORD CHAMPENOIS**
- 31 **REIMS METROPOLE**
- 32 **RIVES DE LA SUIPPE**
- 33 **TARDENOIS**
- 34 **VALLEE DE LA SUIPPE**
- 35 **VESLE ET COTEAUX**

**143**  
communes

**300 000**  
habitants

**9 pôles**  
territoriaux



# Projet de contournement à la loupe

*Quelque 300 contributeurs et participants ont nourri la concertation publique lancée autour du projet de déviation routière. Les conclusions rendues autour du contournement de Bourgogne-Fresne et Boulton-sur-Suippe seront décisives pour la suite du projet.*

## Station d'épuration optimisée !

La station de Witry-lès-Reims connaît des travaux jusqu'en fin d'année, pour optimiser le traitement des eaux usées. Désormais, les eaux de la commune, de celles de Lavannes et de la ZAC de Caurel seront simplement prétraitées avec dégrillage, dégraissage et dessablage avant d'être envoyées vers la station rémoise. Les précédents ouvrages datant des années 70 seront démolis début 2025 et le foncier libéré rendu à la commune. Le montant des travaux est estimé à 553 000 € dont 40% subventionnés par l'agence de l'eau Seine-Normandie.

Faut-il poursuivre le remaniement des voies routières dans le nord-est du Grand Reims ? Après un premier tronçon de contournement créé en 2019, la Communauté urbaine et le département de la Marne réfléchissent à poursuivre ce projet. Plusieurs objectifs existent : réduire le trafic des poids lourds sur les RD 20, RD 30 et RD 74 et leurs nuisances, améliorer la sécurité des riverains et l'accessibilité à la zone industrielle Bazancourt-Pomacle...

## Echanges

De mai à juin, diverses actions ont été mises en place pour garantir une concertation constructive : réunions publiques, ateliers thématiques, visites de terrain et rencontres de proximité. L'ensemble a permis aux habitants, élus, agriculteurs, entreprises et autres acteurs de débattre des options de tracés et des solutions alternatives. Un garant a été désigné

par la Commission nationale du débat public pour renforcer la transparence et l'impartialité. Ces multiples actions ont mené à un consensus autour d'un tracé : le résultat d'une collaboration active entre les différents participants.

Le Département et la communauté urbaine du Grand Reims doivent désormais tirer des enseignements de cette concertation et se prononcer sur la suite de la démarche.

En cas de poursuite, des études complémentaires seront effectuées pour une adoption définitive du projet prévue à échéance 2026. Dans ce cas, les travaux seraient réalisés entre 2028 et 2030, avec un coût prévisionnel annoncé de l'ordre de 15 millions € pour une voie routière de 7 km.

**7 km**  
de voirie



© D.R.

18 acteurs ont participé à la visite de terrain en juin dernier.



PÔLE CHAMPAGNE VESLE

# Préserver la Sablière à travers les âges

*A la Sablière de Châlons-sur-Vesle, des aménagements sont en cours pour préserver ce site remarquable des dégradations engendrées par une fréquentation excessive. La promenade restera bien sûr possible sur un parcours guidé.*

## Le saviez-vous ?

Incroyable d'imaginer que les différentes couches de sédiments à l'origine de la Sablière datent de -59 à -56 millions d'années n'est-ce pas ? A l'époque, lorsque la mer est venue les déposer au début du Cénozoïque, Châlons-sur-Vesle était en quelque sorte... la plage de Reims !

Le site offre une configuration exceptionnelle et constitue un lieu d'habitat d'espèces végétales et animales menacées que l'on ne trouve, pour certaines, presque nulle part ailleurs en France. Or, ce que la nature a mis tant de temps à façonner, une fréquentation humaine trop souvent destructrice le met aujourd'hui en péril !

Faute d'être respectée, la protection réglementaire dont bénéficie ce site, classé Réserve Naturelle Régionale, s'avère insuffisante sur le terrain. Face à ce constat, le Conservatoire d'espaces naturels de Champagne-Ardenne a défini un schéma d'accueil du public destiné à concilier les usages avec la préservation de la biodiversité et du patrimoine géologique. Cela se traduit par l'installation d'un système

anti-franchissement pour les véhicules à moteur. Les visiteurs seront guidés par un cheminement clôturé autour du front de sable pour éviter les zones les plus sensibles. Dans un second temps, des chemins de randonnée vont être balisés ; des points d'interprétation à vocation pédagogique seront aménagés en 2025. Enfin, une plateforme d'observation sur pilotis en bois sera installée au sommet de la Sablière en 2026, permettant d'embrasser tout le panorama d'un seul regard. Des vidéos d'information et de sensibilisation sont également en cours de réalisation... 360 000 € seront investis pour préserver le site grâce au Fonds européen de développement régional (FEDER), à l'Etat, la Région Grand Est, le Grand Reims et la Fondation du patrimoine.

PÔLE CHAMPAGNE VESLE

18 rue du Moutier  
GUEUX  
03.26.03.69.29



PÔLE FISMES, ARDRE ET VESLE

# Un nouveau réservoir d'eau potable

*La reconstruction complète du réservoir de Jonchery-sur-Vesle est en cours. D'ici juillet 2025, le nouvel ouvrage sera intégré au réseau d'alimentation en eau sans rupture d'approvisionnement.*

## L'assainissement collectif se développe

Montigny-sur-Vesle est en cours de raccordement au réseau d'assainissement collectif. Approuvée et financée par le Grand Reims et l'Agence de l'Eau Seine-Normandie, cette solution contribuera à une meilleure protection du milieu naturel dans ce secteur sensible. Plus de 5 km de canalisations sont mis en place depuis le début de l'année. Le chantier sera suivi de la construction d'une station d'épuration équipée de filtres plantés de roseaux. Les habitants des 264 foyers, soumis à une obligation de raccordement, recevront prochainement un courrier informatif.

> Présentation des réunions publiques et infos sur [www.eau.grandreims.fr](http://www.eau.grandreims.fr)

Qu'est-ce qu'un réservoir d'eau ? Un ouvrage tampon où l'on stocke l'eau puisée au point de captage avant de l'envoyer par gravité dans le réseau de canalisations souterraines pour alimenter les abonnés. Construit dans les années 60, celui qui couvre la commune de Jonchery-sur-Vesle et quelques hameaux de Prouilly présentait, du fait de son âge, des désordres de génie civil qui ont conduit le Grand Reims à programmer son remplacement. Attaquée cet été, la première phase de travaux, qui consiste à démolir l'ancien réservoir, est désormais achevée. À la place va être édifié un ouvrage rectangulaire en béton semi-enterré dont les fondations seront renforcées, compte tenu de la nature du sol, pour assurer sa stabilité sur le long terme. Son volume utile sera du même ordre que le précédent, soit 500 m<sup>3</sup>. Pour les habitants, l'opération devrait être sans conséquence. Pendant toute la durée des travaux, le service en eau

potable continue d'être assuré par l'intermédiaire d'un autre réservoir situé en amont, sur la commune de Rosnay.

Sur le plan logistique, pas de nuisances à craindre non plus puisque le chantier se trouve à l'écart des habitations, au lieu-dit « Bois du Goulot » à Prouilly. D'un coût de 1,3 million €, les travaux sont financés par le Grand Reims, avec la participation de l'Agence de l'Eau Seine-Normandie à hauteur de 40%.

## Le saviez-vous ?

Les points de captage puisent l'eau dans la nappe phréatique de la craie. Ces nappes sont alimentées (directement ou indirectement) par l'ensemble des eaux de surface : rivières, eaux de ruissellement, lacs... dont la qualité est influencée par les activités humaines. C'est pourquoi il est important de tout faire pour protéger cette ressource vulnérable.



Le volume du nouveau réservoir sera identique au précédent, soit 500 m<sup>3</sup>.

PÔLE FISMES ARDRE ET VESLE

BP 45 - 10 rue René Letilly  
FISMES  
03.26.83.06.60



PÔLE NORD CHAMPENOIS

## Nous, Cormiciens et fiers de notre patrimoine

*Une centaine d'adhérents et 20 bénévoles œuvrent avec passion à la transmission de l'héritage de Cormicy, commune façonnée par l'histoire, témoin de faits marquants comme les guerres des siècles derniers.*

### Le saviez-vous ?

Cormicy est inscrite à la liste des Petites Cités de Caractère, un label visant la sauvegarde du patrimoine communal grâce à la mise en place d'animations et d'actions de promotion auprès des habitants et visiteurs.

« **N**ous sommes des passeurs de mémoire », confie Alain Lecomte, président de l'association *Cormicy, ma ville, son histoire*, fondée il y a 16 ans. A l'origine du projet, la découverte de la statue, alors perdue, de l'archange Saint Michel dans les combles de l'église du village. L'évidence s'impose : Cormicy recèle de richesses historiques, de secrets oubliés qu'il est nécessaire de transmettre pour qu'ils ne disparaissent pas. Ainsi, des actions ouvertes à tous sont mises en place.

En novembre, une marche du souvenir, gratuite, est organisée sur les traces du village disparu de Saigneul, tandis que le 7 décembre, jour du Téléthon, est dédié à la visite des cavités refuges des guerres napoléonienne et 14-18, construites sous la majestueuse bâtisse des années 20, appelée « le château »

par les habitants. Immortaliser le patrimoine, c'est le transmettre aux générations futures. Les bénévoles réalisent des temps de sensibilisation auprès de l'école primaire de la commune.

A l'occasion des 80 ans de la libération de Cormicy, une reconstitution grandeur nature a réuni près de 1 200 visiteurs samedi 7 septembre. La veille, en avant-première, la journée était réservée aux élèves pour une visite privilégiée d'un camp militaire américain.

Un travail qui porte ses fruits comme le prouve l'équipe de bénévoles d'un certain âge, certes, mais dont le cadet ne compte que 25 printemps, sans oublier la participation de Jade, qui prête régulièrement main-forte à son grand-père adhérent, lors des entretiens des sites.

PÔLE NORD CHAMPENOIS

2 place du maréchal de Lattre  
de Tassigny  
CAUROY-LÈS-HERMONVILLE  
03.26.97.76.85



PÔLE REIMS MÉTROPOLE

# Bétheny Multipôles, l'union fait la force

*L'association regroupe les acteurs économiques basés sur la commune depuis bientôt 25 ans. Plusieurs événements annuels offrent l'occasion à ce groupe de plus de 60 adhérents de se retrouver, partager et réseauter.*

## Marché des lumières

Bougies, lampes, guirlandes lumineuses... Une vingtaine d'artisans spécialisés dans les créations scintillantes se réunissent à Cernay-lès-Reims, dimanche 8 décembre. Le Marché des lumières est le nouvel événement imaginé par la commune pour illuminer encore plus les célébrations de fin d'année. Une idée bien éclairée à découvrir à la salle des fêtes.

> En accès libre de 10 h à 18 h.

Créée en 2000, Bétheny Multipôles s'attèle à dynamiser la vie des entrepreneurs basés sur la commune éponyme. Certains sont implantés dans les Docks Rémois, d'autres à la Husselle, à Jean XXIII ou dans la ZAC les Naux. Tous se retrouvent quatre fois par an minimum, lors d'événements organisés par le président Christophe Ory et son équipe. Bien épaulé par Céline Souris, Achille Courtage, le dirigeant du « Comptoir des peintures », anime avec entrain ce réseau. « *Ce n'est pas un club d'affaires, c'est avant tout un groupe convivial* » insiste-t-il.

## Réseautage

Derrière les moments de détente se cachent des moments de partage d'informations et de réseautage. « *Nous voulons créer du lien entre nous tous. Beaucoup se rencontrent*

*puis travaillent ensemble. C'est aussi l'occasion de faire le point sur comment chacun vit son entrepreneuriat et relayer des informations utiles* ».

Juliette Leenhardt, peintre muraliste, est adhérente depuis plusieurs années. Installée dans les Docks depuis 2015, elle apprécie le sentiment d'appartenance et l'esprit de groupe qui s'en dégage.

Chaque événement est organisé chez un adhérent différent, de quoi entrer dans son univers. Quelques sorties sont parfois prévues avec des clubs sportifs comme la visite du centre de vie du Stade de Reims ou assister au match de basket du club local. « *Faire découvrir la vie locale nous tient à cœur* » témoigne le président. Prochaine étape, accentuer la communication, notamment vidéo, pour faire grandir l'association. Avis aux entrepreneurs bethenyats intéressés...

> Informations sur [betheny-multipoles.com](http://betheny-multipoles.com)



Christophe Ory et Céline Souris sont épaulés par d'autres entrepreneurs pour animer le réseau.

PÔLE REIMS METROPOLE

3 rue Eugène Desteuque  
REIMS  
03.26.77.78.79



© D.R.

PÔLE RIVES DE LA SUIPPE

# Promel Brunella Technologies

## en développement

*Le spécialiste des solutions industrielles sur mesure en caoutchouc, implanté à Pontfaverger, a ouvert une nouvelle ligne de production synonyme de recrutements. La « petite » entreprise fondée en 1955 travaille pour de « grands » clients.*

**50**  
**millions**  
**de pièces**  
produites par an

« **A** fin de répondre à une demande de L'Oréal, au regard d'un marché en forte progression pour le numéro un de l'industrie cosmétique, nous sommes en cours de développement de têtes compte-goutte dans le domaine du soin de la peau » explique Yoann Vareille, responsable du site de Pontfaverger, spécialisé dans la réalisation de pièces en caoutchouc. Il s'agit de têtes absorbant le fluide contenu dans le flacon pour le déposer sur la peau en petites quantités précises. Pas moins de 400 000 € ont été investis à cet effet dans une nouvelle ligne de production. Après avoir recruté une dizaine de salariés supplémentaires en 2023, de nouvelles embauches sont d'ailleurs envisagées début 2025.

« Nous sommes à la fois des généralistes

et des artisans du caoutchouc, en ce sens que nous réalisons des petites et moyennes séries, détaille Yoann Vareille. Notre force est notre expertise de la matière que nous utilisons, à savoir l'élastomère ou caoutchouc, qui nous permet de développer tout type de produit. » Les pièces produites par PBT sont destinées aux secteurs de l'automobile, la cosmétique, la protection respiratoire, l'électroménager, la connectique et l'aéronautique, pour des clients finaux aussi prestigieux que L'Oréal, Valeo, SEB... « On trouve également nos pièces dans les Airbus et les Boeing » précise le dirigeant. Promel Brunella Technologies compte aujourd'hui une quarantaine de salariés. L'entreprise fait partie du groupe Acaplast depuis 2000.

PÔLE RIVES DE LA SUIPPE

2 rue de Nayeux  
PONTFAVERGER  
03.26.24.54.75



PÔLE DU TARDENOIS

# Déchetterie, le geste de tri à proximité

*Après 10 mois de travaux, la nouvelle déchetterie, dimensionnée pour un bassin de vie de 4 000 habitants, a ouvert cet été sur un terrain communal de Ville-en-Tardenois. Le Grand Reims compte un équipement de plus pour contribuer plus facilement au tri et à la valorisation des déchets.*

## A vos inscriptions !

L'accueil de loisirs sans hébergement de Ville-en-Tardenois est ouvert du 21 au 25 octobre, soit la première semaine des vacances de la Toussaint. Au programme, des activités manuelles, créatives et sportives, le tout dans une thématique automnale. Pour inscrire vos enfants, rendez-vous sur le Portail Familles. Attention, places limitées !

Sur la carte des déchetteries, le territoire du Tardenois se trouvait démuné. Pour déposer leurs déchets, les habitants pouvaient se rendre dans les équipements de Fismes ou Jonchery-sur-Vesle, ou sur le territoire voisin des Paysages de Champagne, grâce à un partenariat conclu entre le Grand Reims et la communauté de communes. Autre option proposée, profiter du passage de la déchetterie mobile, en alternance une fois par mois dans 4 communes du pôle.

Les travaux ont été engagés sur un terrain communal acquis par le Grand Reims fin 2023. L'un des aspects majeurs du chantier entrepris sur une surface d'environ 3 000 m<sup>2</sup> et pour un montant de 1,6 million €, était de consolider le sol argileux lors des étapes de terrassement. Si les travaux se finalisent à l'automne, les habitants disposent depuis juillet d'une solution de proximité pérenne et centrale. Désormais, un parcours fléché permet

d'accéder à neuf quais correspondant aux différentes familles de déchets. Les déchets ménagers spécifiques souvent polluants, comme les pneumatiques ou les aérosols, sont collectés via quatre conteneurs. Pour orienter les usagers, un agent accueille les véhicules à leur entrée sur site. A noter qu'en 2025, une nouvelle benne dédiée au réemploi sera mise à disposition afin d'approvisionner la future ressourcerie du Grand Reims.

## Le saviez-vous ?

L'accès est gratuit pour les particuliers résidant dans le Grand Reims dans la limite de 2m<sup>3</sup> par jour ou 250 kg de gravats. Il est payant pour les professionnels sous convention. Située rue Charles de Gaulle, la déchetterie est ouverte du mardi au vendredi en demi-journée et le samedi de 9 h à 12 h et de 14 h à 18 h.



120 panneaux photovoltaïques ont été posés sur les ombrières de stationnement. En plus de profiter au site, l'électricité produite alimente les locaux du pôle territorial.

PÔLE DU TARDENOIS

9 rue des 4 Vents  
VILLE-EN-TARDENOIS  
03.26.61.85.95



© D.R.

PÔLE VALLÉE DE LA SUIPPE

## Scène incontournable, carton plein pour la Filature

*La proximité et l'intergénérationnel font le succès de La Filature, salle ouverte depuis 2012 à Bazancourt. L'espace socio-culturel joue le rôle à la fois de salle de spectacle, médiathèque, galerie d'art et centre social.*

### 100 % de réservation

En 2022-2023, le taux de réservation pour les spectacles de La Filature était de 94%. Il est passé à 97% en 2023-2024. « Et, pour les 4 premiers mois (septembre à décembre) de la saison 2024-2025, il est de 100% », se réjouit Laurent Etienne, directeur de l'espace culturel.

Rares sont les communes de 2 500 habitants à disposer d'une salle de spectacle. Et rares sont les salles à disposer d'un tel taux de remplissage ! La Filature est devenue le lieu de rendez-vous culturel de toute la vallée de la Suippe. En prenant la direction de la structure, en 2022, Laurent Etienne a procédé d'une manière inhabituelle « *en demandant à la population ce qu'elle attendait.* » L'originalité de la démarche découle des valeurs de la ruralité, de cette « *proximité qui permet de connaître les gens, le public. On se rencontre, on se parle, on sollicite leur avis et les retours sont directs.* »

Grâce à cette approche, la programmation de la salle de spectacle touche le plus large public : « *de 3 à... 97 ans* ». Le programme de la saison propose de l'humour, des spectacles

jeunesse (conte, voyage musical, etc.), mais aussi l'accès, un rien décalé, aux auteurs classiques. Comme avec « *Aujourd'hui, c'est fourberies,* » en novembre, La Filature offre une approche d'initiation facilitée, sans le poids de la référence » précise Laurent Etienne. Il faut ajouter à la recette du succès que l'accès à la grande majorité des spectacles est gratuit. Et la gratuité est systématique pour les moins de 13 ans !

La Filature propose bien plus qu'une saison culturelle, à l'image des ateliers numériques du projet Fil'Lab. Intergénérationnel par nature, il rassemble une quarantaine de participants et vise à récolter des jouets cassés pour les réparer en partie par impression numérique. Le tout fera l'objet d'un don à une association, pour Noël...

PÔLE VALLÉE DE LA SUIPPE

BP2 - 19 rue Gustave  
Haguénin - BAZANCOURT  
03.26.49.72.70



PÔLE VESLE ET COTEAUX

# La Marelle innove, la tête dans les étoiles

*Original, le café participatif éphémère, situé dans un bâtiment communal à Villers-Allerand, a vécu un premier été rayonnant. Un lieu où l'on peut chiner, se rencontrer, lire ou simplement se prélasser... La Marelle a trouvé ses adeptes.*

## Une station d'épuration toute neuve

Une nouvelle station d'épuration va voir le jour à Trépail fin 2025 grâce à un investissement de 1,6 million €. Elle traitera toujours uniquement les eaux usées du village, soit 600 équivalents habitants. Les travaux de construction démarreront d'ici à la fin de l'année pour un an. Cette station sera à proximité immédiate de l'actuelle, obsolète quant aux traitements des boues et de l'eau. Cette dernière vit donc ses derniers mois et sera détruite après inauguration de la future station. Le chantier est en partie subventionné par l'agence de l'eau Seine-Normandie.

En visitant les lieux inoccupés avec une amie, Céline a tout de suite vu son potentiel : le coin café, la terrasse, les pièces permettant d'exposer les éléments proposés à la vente. Quelques appels téléphoniques plus tard, tout était bouclé. Vêtements, sacs, bijoux trônent désormais dans ce local à mi-chemin entre la ressourcerie et le lieu de rencontres.

Céline, Barbara et Kévin y accueillent chineurs, passants et habitants dans la bonne humeur. Ils jonglent tous les trois entre leur métier et cette seconde activité, leur passion commune. « Rendre accessible les belles choses, dans un lieu dépaysant et apaisant », tel est le credo des trois amis.

Depuis presque six mois, La Marelle participe activement à la vie du village. Bernard Weiler, maire de la commune, en est ravi. « J'ai tout de suite été partant. Tout ce qui permet d'augmenter l'attractivité de nos communes est le bienvenu. Le projet attire du monde,

améliore le commerce local et rend la population heureuse. » Avec une fin de bail prévue pour décembre, l'avenir du projet n'est pas encore déterminé. En parallèle, les trois chineurs ont la volonté de créer leur association, pour faciliter les collaborations. « L'objectif, c'est de poursuivre notre projet et d'y associer créateurs et exposants ». Céline et Barbara l'assurent, elles fourmillent d'idées.

> 1, place des Déportés. Ouvert du vendredi au dimanche, les après-midis.

## Le saviez-vous ?

Ce lieu abritait autrefois les élèves de l'école élémentaire du village. Ces locaux avaient ensuite été transformés en logement de fonction pour les instituteurs avant d'être simplement mis à la location. Enfin, ils ont servi de vestiaires pour les employés municipaux et pour le Club Athlétique Villers-Allerand-Montchenot.

Son avenir, lui, n'est pas encore figé.



La Marelle, lieu multicarte, tire son nom de celle peinte dans la cour de l'établissement.

PÔLE VESLE ET COTEAUX

Place de la République  
RILLY-LA-MONTAGNE  
03.26.49.19.06

## « LA TRILOGIE DES MODERNES » DE RANCINAN

Quand ? Jusqu'au 1<sup>er</sup> mars 2025  
Où ? Au Cellier, à Reims

Arts photographiques et littéraires s'épousent dans « La trilogie des Modernes », exposition présentant les clichés du renommé Gérard Rancinan, accompagnés des textes de Caroline Gaudriault. Le duo crée des allégories photographiques enrichies d'écrits politico-poétiques, une façon de glacer et d'encren les évolutions de notre société mouvante. Au rythme des installations photo-calligraphiques qui se succèdent, est comptée l'Histoire fantasmée des Hommes se confrontant à leurs émotions nébuleuses, insaisissables, intenses... Un voyage qui fait écho aux tableaux de grands peintres de la Renaissance et de l'art moderne tels que le Caravage, Velasquez, de Vinci, Delacroix ou encore Géricault.



## SPARNATRIL : TOUS À PIED D'ŒUVRE !

Quand ? Samedi 9 et dimanche 10 novembre  
Où ? A Epernay

Organisé par le Jogging Club Epernay-Champagne, le Sparnatrail se décline en cinq formats. Samedi à 15 h, le Sparnakids proposera des courses adaptées aux enfants nés entre 2010 et 2018, au départ du Hall des Sports Pierre-Gaspard (inscription possible sur place). Dimanche, le 28<sup>e</sup> Sparnatrail (61 km) et le 15<sup>e</sup> P'tiot Sparnatrail (33 km) partiront de l'avenue de Champagne à 7 h 45. En parallèle, le 10<sup>e</sup> Trail découverte des Bernaous (17 km) et le 1<sup>er</sup> parcours La Rookie (12 km) s'élanceront de Vauciennes à partir de 10 h 15. Et pour les marcheurs, l'association Sparna-Rando organise une randonnée de 12 km, avec un départ libre de 8 h 30 à 11 h 30 (inscriptions au Hall des Sports).

> Plus d'infos sur [sparnatrail.com](http://sparnatrail.com)



## CHAMPIONNAT DE FRANCE DE PHILATÉLIE

Quand ? Du 25 au  
27 octobre  
Où ? Au Capitole, à Châlons

Châlons-en-Champagne accueille le Championnat de France de philatélie « Timbres passion » au Capitole en Champagne. Plus de 150 passionnés s'affronteront autour de leurs collections. L'évènement promet d'émerveiller petits et grands, les invitant à découvrir le monde fascinant des timbres. Organisé par l'Association Philatélique Champenoise, fondée en 1925 à Châlons, ce rendez-vous perpétue une tradition philatélique profondément enracinée dans la ville.

> Entrée libre  
68 Av. du Président Roosevelt  
Plus d'infos sur [www.timbres-passions-2024.fr](http://www.timbres-passions-2024.fr)



## UNE HISTOIRE DE GÉNÉRATIONS

Quand ? Vendredi 22 novembre

Où ? L'Escal, à Witry-lès-Reims

X, Y, Z... Les générations pimentent nos personnalités de manies qu'il est léger de tourner en comédie ! Marion Pouvreau le prouve à merveille dans son sketch « Mais t'as quel âge ? » Alors que les baby-boomers, nés entre 1946 et 1964, peinent à envoyer un email, la génération X (1965-1979) se vante fièrement d'être sur Facebook. Quand les Z (issus des années 1997 à 2012) disent ce réseau social « has been ». Pendant qu'ils scrollent sur Tik Tok, leurs parents rient de cette génération connectée, car oui, c'était mieux avant, affirme-t-on pour se rassurer en buvant son verre de vin blanc. Pendant ce temps, les Y (de 1980 à 2000) se font des cheveux blancs en s'apercevant qu'il est plus difficile de se remettre d'un samedi arrosé à 30 ans.

> A partir de 7 ans



© Eole Wind

## SUJET SÉRIEUX, SPECTACLE COMIQUE

Quand ? Jeudi 19 octobre

Où ? Médiathèque La Bulle, à Courlandon

Incongru n'est-ce pas, qu'un sujet qui touche plus de 60 000 nouvelles personnes par an, soit tabou ? Et pourtant ! Le cancer du sein est noyé sous les non-dits. Véronique Batteux, elle-même concernée, s'est emparée du mal dont on ne peut prononcer le nom pour tourner en ridicule les idées reçues, à travers sa pièce de théâtre « les bulles acidulées ». Dix comédiens amateurs dont une oncologue de l'Institut Godinot jouent sérieusement, sur le ton de l'humour, une représentation légère. Ici, les réponses maladroites deviennent des sketches. De la pédagogie à consommer sans modération.

> Dès 11 ans  
Participation libre, fonds reversés pour financer l'accompagnement d'une patiente.



## UN SHOW MADE IN FISMES

Quand ? Samedi 2 novembre

Où ? La Spirale, à Fismes

Créé à la Spirale, c'est sur cette même scène que se jouera la première date de la tournée de Code 90 !

Huit artistes hors norme nous font retomber au cœur des années 90 grâce à des arrangements musicaux inédits entre pop culture, rock, euro dance, chanson française, rap, manga et dessin animé. Les grands succès mais également les oubliés et les inattendus... Aucun de vos souvenirs, même le plus enfoui, ne sera oublié. Une scénographie sur-vitaminée donne à la représentation toute son originalité.

> Tarif 11 € pour les adultes et 4 € pour les enfants.

Réservations : [fismes.fr/la-spirale](http://fismes.fr/la-spirale)

## ET LES ARTISTES FONT LEUR CIRQUE...

Quand ? Vendredi 18 octobre  
à 19 h

Où ? Au Carré Blanc, à Tinquieux

Sur scène, cinq artistes donnent vie à Esencial, création de la compagnie espagnole Vaivén Circo. Acrobates, danseurs et jongleurs se mêlent et s'entremêlent entre les arceaux et piliers de bois et de métal d'une scénographie poétique. Evolutive aussi car changeante au gré des décors en mouvement, véritables terrains de jeux vertigineux de performances physiques époustouflantes. Un paysage en équilibre qui se fait et se défait, en écho à l'incroyable capacité humaine de se transformer et s'adapter dans une existence qui, parfois, oscille entre harmonie et chaos.

> [www.le-carreblanc.fr](http://www.le-carreblanc.fr)



## TOURISME

# Près de 7,4 millions de touristes

Les visiteurs sont venus nombreux cette saison. Les chiffres sont globalement stables par rapport à l'été 2023, avec une hausse de la présence des touristes étrangers, comme le révèle Reims Tourisme & Congrès, l'office de tourisme du Grand Reims.

**D**ifficile à ce stade de connaître l'impact des Jeux Olympiques sur la fréquentation touristique du Grand Reims durant l'été 2024... Une chose est sûre, les indicateurs connus à ce jour permettent d'affirmer que les visiteurs n'ont pas déserté les pavés rémois ni le paysage champenois, bien au contraire.

De mai à fin août, on enregistre plus de 7,4 millions de touristes, en hausse de 3% par rapport à l'été dernier sur la même période. Parmi eux, 4,5 millions d'excursionnistes (visiteurs à la journée) et 2,9 millions de touristes (réservant au moins une nuitée). A noter que, si les mois d'avril et mai ont été impactés par une météo défavorable, le mois d'août a rayonné, avec une fréquentation en hausse de 10%.

Du côté de l'hôtellerie, la période de mai à août a, elle aussi, connu

une petite hausse de 2%, boostée au mois d'août par un taux d'occupation progressant de 13%, principalement dans les hôtels d'entrée de gamme. Le taux d'occupation global moyen de l'hôtellerie dans le Grand Reims ne cesse de progresser d'année en année et atteint pour la période estivale environ 70%.

## Internationaux

Le Grand Reims a accueilli plus de visiteurs étrangers qu'en 2023 (+11%), soit près de 3,4 millions de personnes, dont 1,8 million d'excursionnistes et 1,6 million de touristes. D'où viennent-ils ? Principalement d'Allemagne, des Pays-Bas, du Royaume-Uni, des Etats-Unis et de Belgique. Reste à vivre le marché de Noël en conclusion d'une année touristique satisfaisante pour le territoire.

## DÉCOUVERTE

### Marché des artisans d'art

Verriers, céramistes, ébénistes... Aux halles du Boulingrin, dimanche 17 novembre, une cinquantaine d'artisans font découvrir leur métier par le biais de démonstrations, d'animations et d'ateliers. Leurs créations sont aussi exposées et disponibles à la vente. Un événement à ne pas rater, sous peine de devoir attendre début 2025 pour le prochain marché !

> De 10 h à 18 h

## ENVIRONNEMENT

### Vers une charte 2025-2040 pour le PNR

Après l'intégration des avis d'experts et les conclusions favorables de l'enquête publique, une version définitive de la nouvelle charte du PNR sera envoyée ce mois-ci au ministère de l'Environnement pour l'examen final. En effet pour obtenir le renouvellement de son label « Parc naturel régional », le territoire de la Montagne de Reims doit renouveler sa charte tous les 15 ans. Cette feuille de route formalise ses objectifs et ses actions, afin de préserver et valoriser la biodiversité, les patrimoines culturels et paysagers tout en sensibilisant la population. Une concertation était en cours depuis 2020. Le ministère de l'Environnement a désormais quatre mois pour rendre son avis puis, chaque commune du périmètre devra délibérer pour adhérer à la charte.



La cathédrale de Reims reste le monument le plus visité avec, cet été, plus de 660 000 visiteurs.





STRATÉGIE  
BAS CARBONE  
GRAND REIMS

# RENOUVELLEMENT DE VOTRE CHEMINÉE OU DE VOTRE POÊLE

AIDE DU GRAND REIMS  
DE 1 200 €

RENSEIGNEMENTS :

[www.grandreims.fr/aide-chauffage-bois](http://www.grandreims.fr/aide-chauffage-bois)



GRAND  
REIMS  
COMMUNAUTÉ URBAINE



*On danse en*  
**GRAND**

**#MonGrandReims**

**Soirée étudiante • Reims**

[www.grandreims.fr](http://www.grandreims.fr)



**GRAND  
REIMS**  
COMMUNAUTÉ URBAINE