

Observations numériques Projet de Révision

IRI



Thématique: **ENVIRONNEMENT**

Grand Reims, territoire vision'R

**GRAND
REIMS**
COMMUNAUTÉ URBAINE

Liste des observations

- ***Madame Sylviane Prod'homme en date du 8 septembre 2023***



Observation numérique n°1

« Le SCOT prévoit page 546, d'intégrer les objectifs et les principes de la Charte du PNR de la Montagne de Reims (page 65) et donc vise l'objectif de préserver à long terme la ressource en eau, qu'en est-il de la protection des eaux souterraines ([voir document joint p 17](#)), et au-delà de ces engagements, quelles sont les dispositions spécifiques qui sont mises en œuvre ?

Cf annexe de l'observation numérique n°1

Madame Sylviane Prod'homme en date du 8 septembre 2023.



Annexe - Observation numérique n°1

ENVIRONNEMENT

SIGES Seine-Normandie

Synthèse des principales informations relatives aux
eaux souterraines pour la commune de BLIGNY

Rapport édité le 22/09/2022



Annexe - Observation numérique n°1

ENVIRONNEMENT

Synthèse des principales informations relatives aux eaux souterraines pour la commune de BUGNY

Sommaire

Présentation du territoire.....	3
Territoire communal.....	3
Occupation du sol (CORINE LAND COVER).....	4
Cours d'eau (BD Carthage).....	5
Géologie.....	6
Carte géologique.....	6
Hydrogéologie.....	7
Masses d'eau souterraine.....	7
BD LISA.....	9
Cartes piézométriques.....	13
Quantité/Qualité.....	17
BSS Eau.....	17
ADES.....	18
Vulnérabilité.....	19
Indice de développement et de persistance des réseaux (IDPR).....	19
Aléa remontées de nappes.....	20
Vulnérabilité intrinsèque.....	21
Usage.....	22
Prélèvements en eau (BNPE).....	22
Bibliographie.....	23
Rapports BRGM.....	23



Annexe - Observation numérique n°1

ENVIRONNEMENT

Synthèse des principales informations relatives aux eaux souterraines pour la commune de BLIGNY

Présentation du territoire

Territoire communal

Les données sur le territoire de la commune sont issues de la BD TOPO®, produit par l'IGN.

Commune : BLIGNY

Département : 51 - MARNE

Superficie : 2.64 km²

Population : habitants (en 2011)

Communes voisines :

- [AUBILLY](#)
- [BOUILLY](#)
- [CHAMERECY](#)
- [CHAUMUZY](#)
- [SAINT-EUPHRAISE-ET-CLAIRIZET](#)
- [SARCY](#)



Annexe - Observation numérique n°1

ENVIRONNEMENT

Synthèse des principales informations relatives aux eaux souterraines pour la commune de BLIGNY

Occupation du sol (CORINE LAND COVER)

Les données présentées ci-dessous sont issues de CORINE Land Cover 2012, base de données d'occupation des sols, dont le Ministère en charge de l'environnement est chargé d'assurer la production, la maintenance et la diffusion. Le programme CORINE Land Cover repose sur une nomenclature standard hiérarchisée à 3 niveaux et 44 postes. Les données présentées ci-après reposent sur le niveau 2 de la nomenclature, comprenant 15 postes.

Pour en savoir plus :
[Lien vers la rubrique sur l'occupation des sols](#)

Proportion des types de couverture (année 2012)



Annexe - Observation numérique n°1

ENVIRONNEMENT

Synthèse des principales informations relatives aux eaux souterraines pour la commune de BLIGNY


Cours d'eau (BD Carthage)

Les données sont issues de la BD CarTHAgE® (Base de Données sur la CARTographie THématique des Agences de l'Eau et du Ministère chargé de l'environnement).

Linéaire global de cours d'eau sur la commune : 1.6 km

Classe	Nom	Longueur	Fiche
3	L'Ardre	1.601 km	Fiche cours d'eau (SANDRE)

Classe 3 : Cours d'eau de 25 à 50km



SIGES Seine-Normandie - <https://sigesn.bnorm.fr>

Page 5/23

Edité le 22/09/2022



Annexe - Observation numérique n°1

ENVIRONNEMENT

Synthèse des principales informations relatives aux eaux souterraines pour la commune de BLIGNY

Géologie

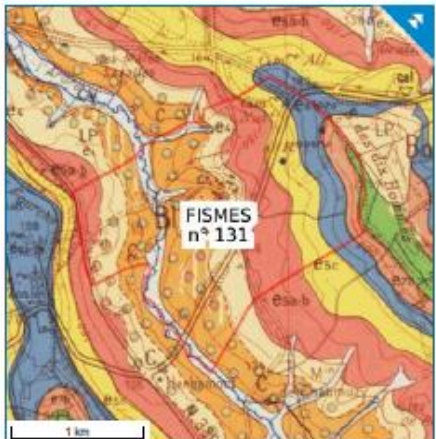
Carte géologique

Les cartes géologiques au 1/50 000 du BRGM permettent de connaître les formations géologiques du territoire communal présentes à l’affleurement ou en subsurface.

Pour en savoir plus :
[Lien vers l'article sur les cartes géologiques](#)

Feuille n°131 - FISMES (Notice)

- Alluvions modernes
- Limons des plateaux
- Stampien inférieur ("Sannoisien"), meulière et argiles à meulière
- Ludien moyen "Calcaire de Champigny" : marnes et calcaires plus ou moins silicifiés
- Marnisien, Ludien inférieur : "Calcaires et Marnes de Saint-Ouen" : marnes vertes, puis alternances marno-calcaires
- Auvergien, Sables de Beauchamps : fécès de bordure, calcaire gréseux ou oolithe gréseuse
- Lutésien supérieur, "Marnes et calcaires" : marnes blanches et vertes, calcaire subthoraciques
- Lutésien inférieur et moyen : "calcaire grossier"
- Yprésien supérieur, Cuisien : sables argileux et sables
- Yprésien inférieur "Spemeden" : argiles et marnes



FISMES n° 131

1 km

SIQES Seine-Normandie - <http://siqes.brgm.fr> Page 6/23

Edité le 22/09/2022



Annexe - Observation numérique n°1

ENVIRONNEMENT

Synthèse des principales informations relatives aux eaux souterraines pour la commune de BLIGNY

Hydrogéologie

Masses d'eau souterraine

La commune se situe au droit d'une ou de plusieurs masses d'eau souterraine (MESO). Une masse d'eau souterraine est un volume distinct d'eau souterraine constituant une unité d'évaluation de la directive-cadre européenne sur l'eau (DCE, 2000/60/CE).

Pour en savoir plus :

[Lien vers la rubrique du référentiel MESO](#)

Masses d'eau souterraine FRHG106

Code national : HG106

Code européen : FRHG106

Nom : Lutétien - Yprésien du Soissonnais-Laonnais

Niveau : 1

Type : Dominante sédimentaire non alluviale

Écoulement : Entièrement libre

[Fiche masse d'eau nationale](#)

[Fiche masse d'eau du bassin Seine-Normandie résumée](#)

[Fiche nitrates](#)



Annexe - Observation numérique n°1

ENVIRONNEMENT

Synthèse des principales informations relatives aux eaux souterraines pour la commune de BLIGNY

Masse d'eau souterraine FRHG207

Code national : HG207

Code européen : FRHG207

Nom : Craie de Champagne nord

Niveau : 1

Type : Dominante sédimentaire non alluviale

Écoulement : Libre et captif, majoritairement libre

[Fiche masse d'eau nationale](#)

[Fiche masse d'eau du bassin Seine-Normandie résumée](#)

[Fiche nitrates](#)



Masse d'eau souterraine FRHG218

Code national : HG218

Code européen : FRHG218

Nom : Albien-néocomien captif

Niveau : 2

Type : Dominante sédimentaire non alluviale

Écoulement : Entièrement captif

[Fiche masse d'eau nationale](#)

[Fiche masse d'eau du bassin Seine-Normandie résumée](#)

[Fiche nitrates](#)



Annexe - Observation numérique n°1

ENVIRONNEMENT

Synthèse des principales informations relatives aux eaux souterraines pour la commune de BLIGNY

BD LISA

La succession des entités hydrogéologiques affleurantes au droit de la commune, c'est-à-dire l'empilement des couches géologiques aquifères (contenant une nappe d'eau souterraine) et des formations imperméables pouvant les séparer, est présentée ci-dessous. Ces données sont issues du référentiel hydrogéologique BD LISA (Base de Données sur les Limites des Systèmes Aquifères) à une échelle locale (niveau 3). Les entités BD LISA sont présentées de haut en bas de la page par ordre croissant de recouvrement : sur ce principe, l'entité d'ordre 1 se trouve à l'affleurement alors que l'entité d'ordre 5 est surmontée par 4 entités moins profondes (la profondeur de la couche n'est pas renseignée).

Pour en savoir plus :

[Lien vers la rubrique BD LISA](#)

Entité hydrogéologique 107AK01

Code : 107AK01

Nom : Calcaires de Brie du Rupélien (Oligocène
Inf.) du Bassin Parisien (bassin
Seine-Normandie et Loire-Bretagne)

[Fiche nationale](#)

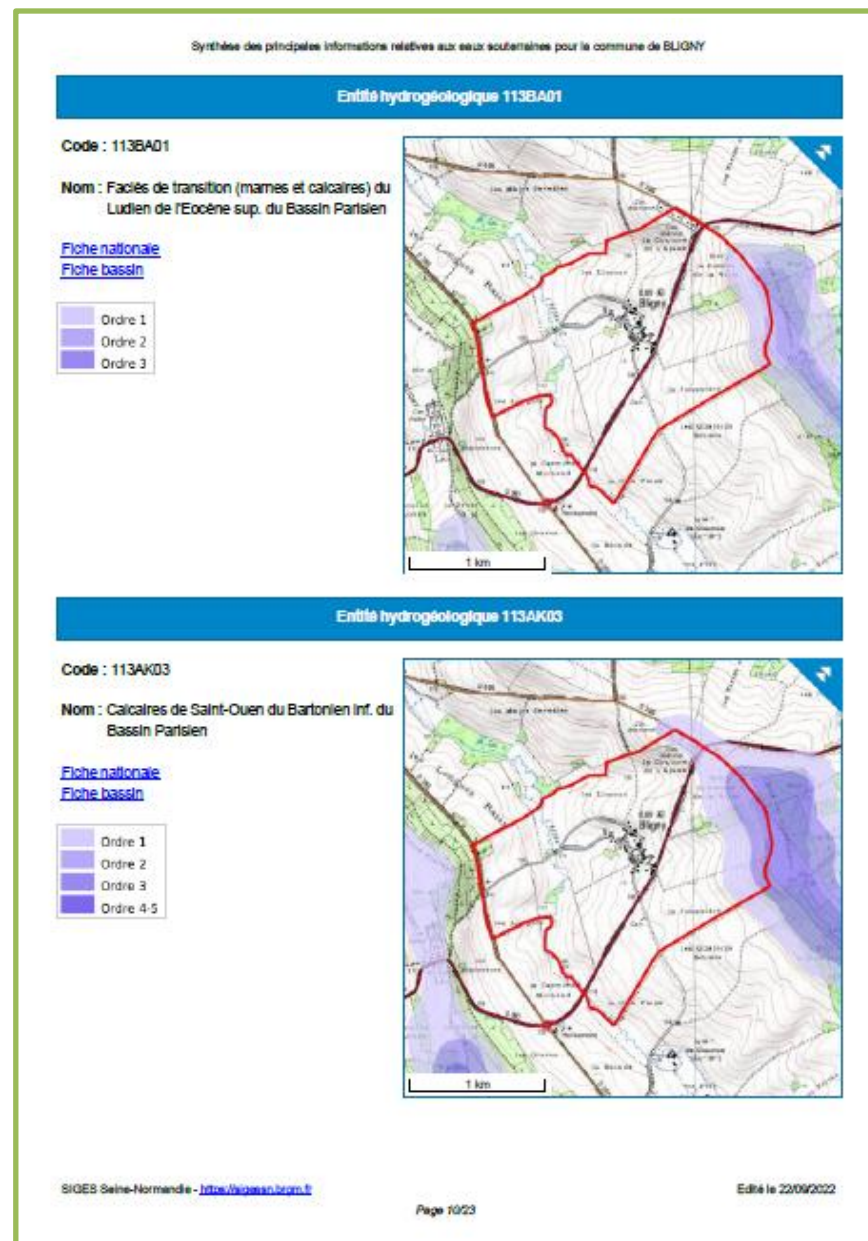
[Fiche bassin](#)

Ordre 1



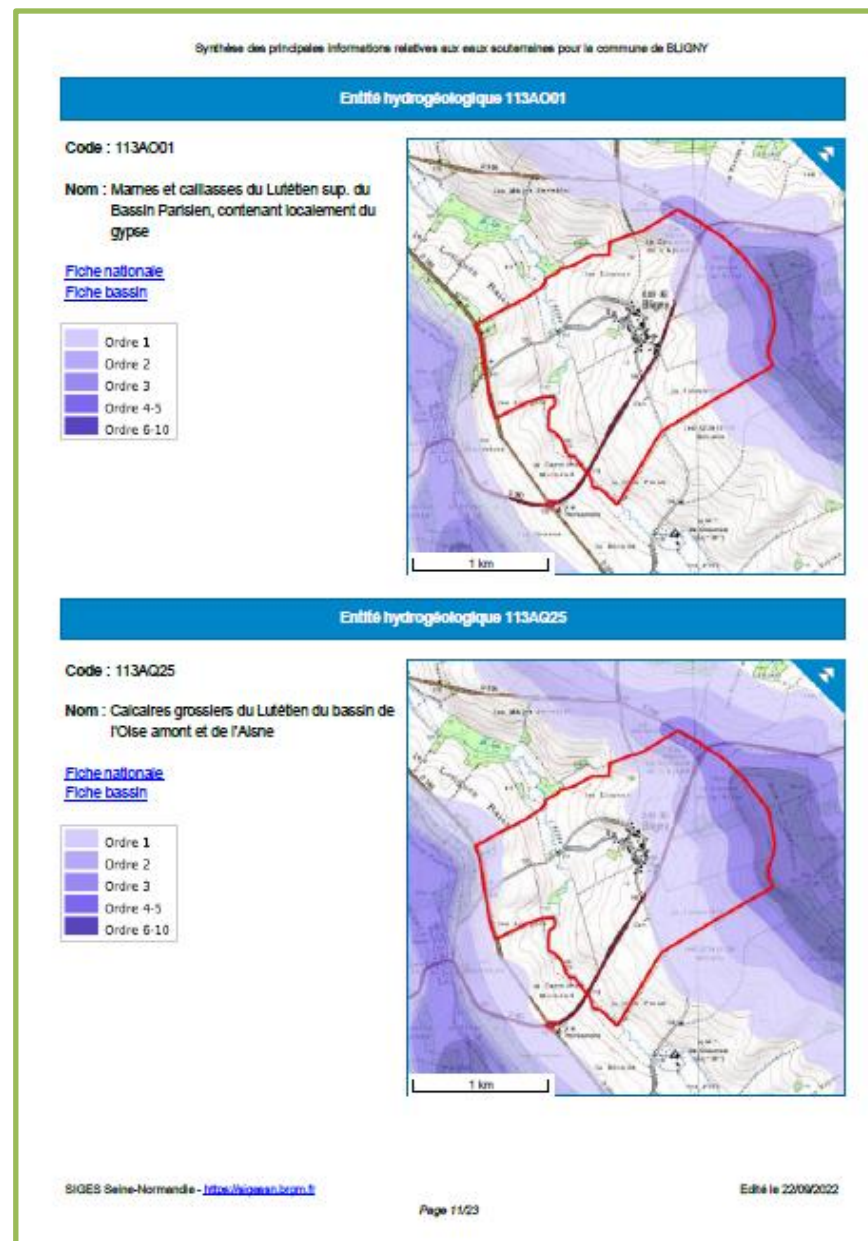
Annexe - Observation numérique n°1

ENVIRONNEMENT



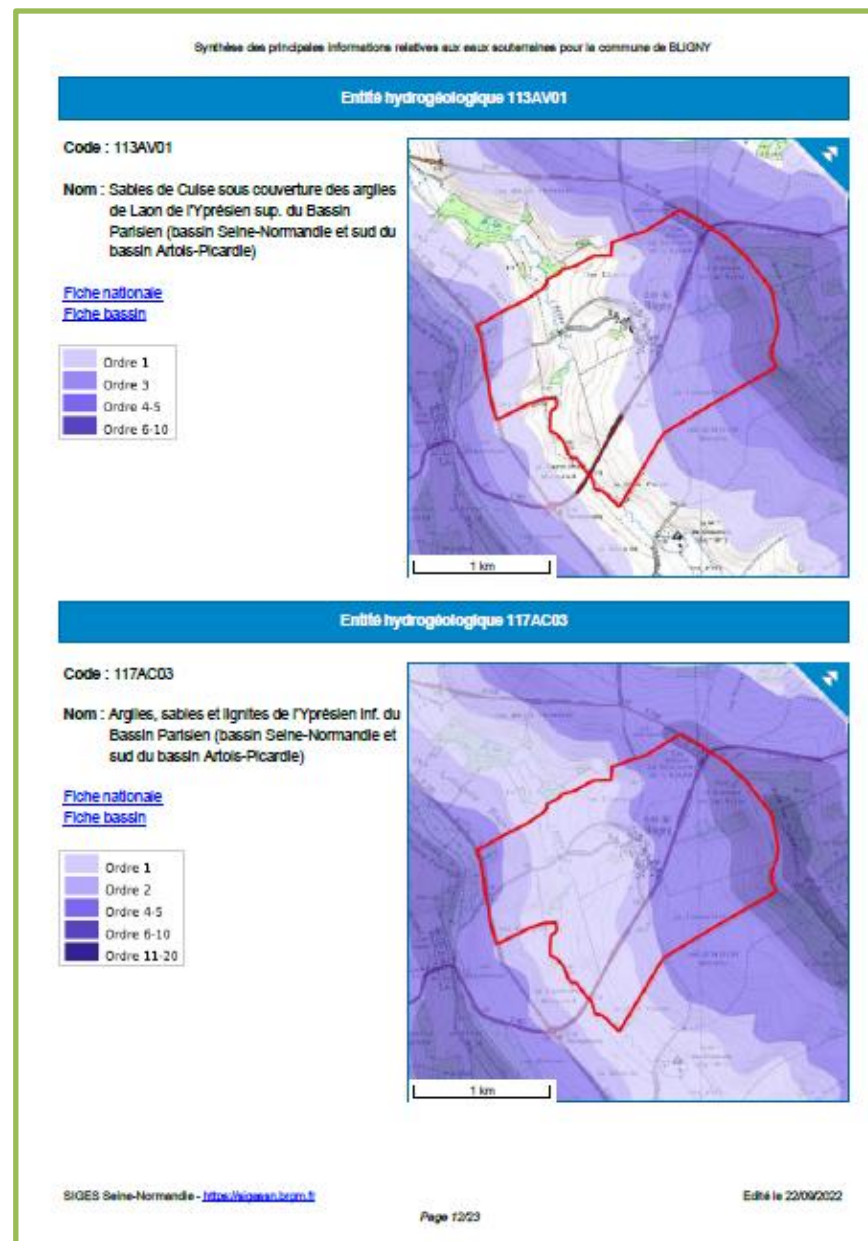
Annexe - Observation numérique n°1

ENVIRONNEMENT



Annexe - Observation numérique n°1

ENVIRONNEMENT



Annexe - Observation numérique n°1

ENVIRONNEMENT

Synthèse des principales informations relatives aux eaux souterraines pour la commune de EUGNY

Cartes piézométriques

Les cartes piézométriques sont une représentation cartographique de la surface des nappes libres ou de la pression hydrostatique des nappes captives. Elles peuvent être lues comme des cartes topographiques, les courbes de niveau (ou isopiezés) correspondant aux altitudes de la nappe au moment de la mesure piézométrique, donnent des indications sur la situation de la nappe, le sens des écoulements et leur vitesse. L'écoulement de la nappe est perpendiculaire aux isopiezés. Les niveaux sont variables au cours de l'année (hautes eaux, basses eaux ou moyennes eaux) et fluctuent d'une année à l'autre (variations inter-annuelles). La précision de la carte dépend de la densité de points de mesure et le tracé des isopiezés dépend de la méthode d'interpolation.

Pour en savoir plus :

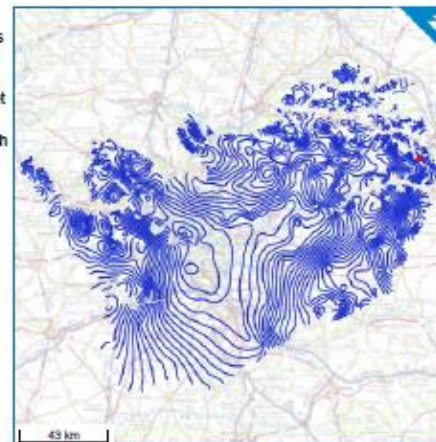
[Lien vers la rubrique "Mesurer le niveau des nappes"](#)

[Lien vers toutes les cartes piézométriques du bassin Seine-Normandie consultables sur le SIGES](#)

Isopiezés de la nappe du Lutétien (HE 2014) - BRGM

Aquifère du Lutétien (Eocène moyen et inférieur)
Cartes piézométriques basses eaux 2013 et hautes eaux 2014 des nappes du Lutétien et de l'Yprésien supérieur dans le Bassin Parisien. Rapport final BRGM/RP-54887-FR (Bault V., Bourguin B., Loiselet C. et Anquetil E. avec la collaboration de Bel A., Chabart M., Braibant G., Gallais Q., Joubin F., Koch F., Leconte S., Lefevre Y., Legendre S., Merlin E., Neveux A., Nicolas J., Rousseaux E., Vieville A.)

[Accéder à l'article](#)



Annexe - Observation numérique n°1

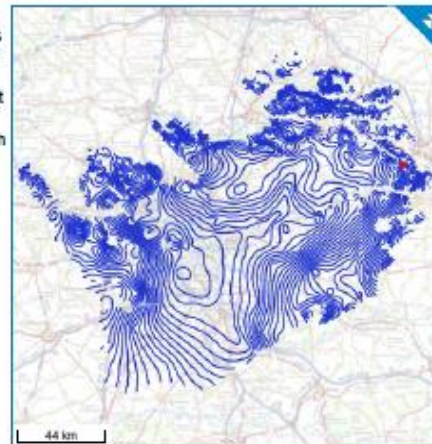
ENVIRONNEMENT

Synthèse des principales informations relatives aux eaux souterraines pour la commune de BLIGNY

Isopièzes de la nappe de l'Yprésien (HE 2014) - BRGM

Aquifère de l'Yprésien (Eocène moyen et inférieur)
Cartes piézométriques basses eaux 2013 et hautes eaux 2014 des nappes du Lutétien et de l'Yprésien supérieur dans le Bassin Parisien. Rapport final BRGM/RP-64887-FR (Baut V, Bourguin B., Loiselet C. et Anquetil E. avec la collaboration de Bel A., Chabart M., Bralbant G., Gallais Q., Joubin F., Koch F., Leconte S., Lefevre Y., Legendre S., Merlin E., Neveux A., Nicolas J., Rousseaux E., Vieville A.)

[Accéder à l'article](#)



Isopièzes de la nappe du Lutétien (BE 2013) - BRGM

Aquifère du Lutétien (Eocène moyen et inférieur)
Cartes piézométriques basses eaux 2013 et hautes eaux 2014 des nappes du Lutétien et de l'Yprésien supérieur dans le Bassin Parisien. Rapport final BRGM/RP-64887-FR (Baut V, Bourguin B., Loiselet C. et Anquetil E. avec la collaboration de Bel A., Chabart M., Bralbant G., Gallais Q., Joubin F., Koch F., Leconte S., Lefevre Y., Legendre S., Merlin E., Neveux A., Nicolas J., Rousseaux E., Vieville A.)

[Accéder à l'article](#)



Annexe - Observation numérique n°1

ENVIRONNEMENT

Synthèse des principales informations relatives aux eaux souterraines pour la commune de BUGNY

Isopiezés de la nappe de l'Yprésien (BE 2013) - BRGM

Aquifère de l'Yprésien (Eocène moyen et inférieur)
Cartes piézométriques basses eaux 2013 et hautes eaux 2014 des nappes du Lutétien et de l'Yprésien supérieur dans le Bassin Parisien. Rapport final BRGM/RP-64887-FR (Baut V., Bourguin B., Loiselet C. et Anquetil E. avec la collaboration de Bel A., Chabart M., Braibant G., Gallais Q., Joubin F., Koch F., Leconte S., Lefevre Y., Legendre S., Merlin E., Neveux A., Nicolas J., Rousseaux E., Vieville A.)

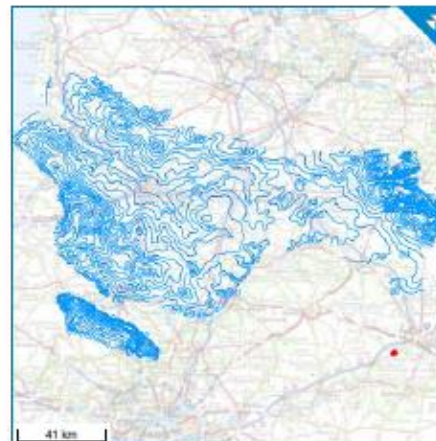
[Accéder à l'article](#)



Isopiezés de la nappe de la craie en Picardie - ME (mesure asynchrone 1960 - 2007 BRGM)

Carte piézométrique des moyennes-eaux de la nappe de la Craie en Picardie extraite des atlas hydrogéologiques de l'Aisne de 2009 et de l'Oise 2012.
l'Aisne de 2009.
Aquifère de la craie (Crétacé supérieur).

[Accéder à l'article](#)



Annexe - Observation numérique n°1

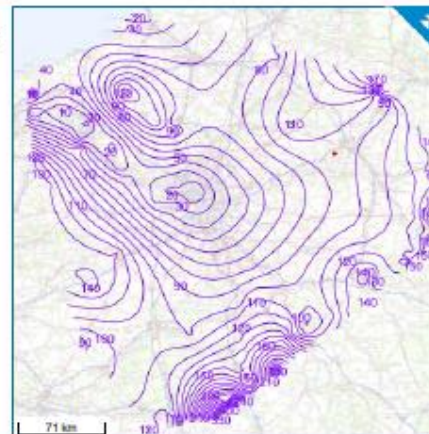
ENVIRONNEMENT

Synthèse des principales informations relatives aux eaux souterraines pour la commune de BUGNY

Isophtzes de la nappe de l'Aibien - 1997 (BRGM)

source : BRGM/RR-39702-FR - Synthèse hydrogéologique du Crétacé inférieur du bassin de Paris.
Aquitère de l'Aibien (crétacé inférieur).

[Accéder à l'article](#)



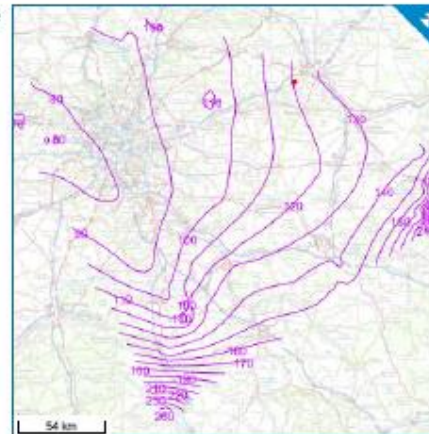
Isophtzes de la nappe du Néocomien - 1997 (BRGM)

Carte de la nappe du Néocomien dans le bassin de Paris, année 1997.

Aquitère de l'Aibien / Néocomien.

source : Synthèse hydrogéologique du Crétacé inférieur du bassin de Paris. Rapport BRGM/RR-39702-FR (J.F. Vermoux et al., 1997)

[Accéder à l'article](#)



Annexe - Observation numérique n°1

ENVIRONNEMENT

Synthèse des principales informations relatives aux eaux souterraines pour la commune de BLIGNY

Quantité/Qualité

BSS Eau

Tous les points d'eau référencés sur le territoire communal (forages, piézomètres, puits, sources...) sont listés ci-dessous. Ces données sont issues de la base de données BSS Eau du BRGM dans laquelle chaque ouvrage dispose d'un identifiant national : le code BSS (Banque de données du Sous-sol). La BSS Eau permet de visualiser la répartition des points et d'accéder à des informations ponctuelles sur le sous-sol, comme le niveau de la nappe ou la coupe géologique de l'ouvrage. L'inventaire des points d'eau n'est pas nécessairement exhaustif et les renseignements techniques sur les ouvrages peuvent être partiels. Toutes les informations disponibles sont compilées dans la "fiche BSS Eau". Les nouveaux points d'eau référencés au fil du temps sont automatiquement intégrés à la fiche.

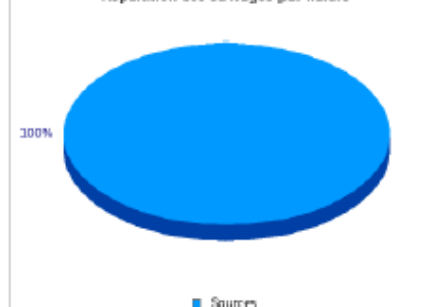
Pour en savoir plus :

[Lien vers la rubrique sur le niveau des nappes](#)

Nombre d'ouvrages : 3 (dont 3 avec une profondeur non renseignée)

Code BSS	Lieu dit	Nature	Profondeur	Fiche
01317X0011/SO	SOURCE DE L'EGLISE	Source		Fiche BSS Eau
01317X0012/SAEP2	RUE DE LA BESACE	Source		Fiche BSS Eau
01318X0063/SAEP	LE DESSUS DE LA VILLE	Source		Fiche BSS Eau

Répartition des ouvrages par nature



Annexe - Observation numérique n°1

ENVIRONNEMENT

Synthèse des principales informations relatives aux eaux souterraines pour la commune de BUGNY

ADES

Lorsqu'un point d'eau fait partie d'un réseau de surveillance des eaux souterraines, il dispose de mesures régulières de la qualité ou du niveau des nappes. Ces données sont rassemblées dans la banque nationale ADES, gérée par le BRGM. Tous les points ADES référencés sur la commune sont listés ci-dessous. Les informations disponibles sur les ouvrages ainsi que les données associées sont accessibles à partir de la "fiche ADES". En cas d'absence de points sur la commune, les 3 points les plus proches situés à moins de 10 km de la commune sont signalés.

Pour en savoir plus :

[Lien vers la rubrique sur le niveau des nappes](#)

[Lien vers la rubrique de la qualité des eaux](#)

Nombre de piézomètres : 0

Nombre de qualtomètres : 1

Nombre de piézomètres/qualtomètres : 2

Qualtomètres

Code BSS	Lieu-dit	Profondeur	Fiche
01317X0012/SAEP2	RUE DE LA BESACE		Fiche ADES

Piezomètres/Qualtomètres

Code BSS	Lieu-dit	Profondeur	Fiche
01317X0011/SO	SOURCE DE L EGLISE		Fiche ADES
01318X0063/SAEP	LE DESSUS DE LA VILLE		Fiche ADES



Annexe - Observation numérique n°1

ENVIRONNEMENT

Synthèse des principales informations relatives aux eaux souterraines pour la commune de BUIGNY

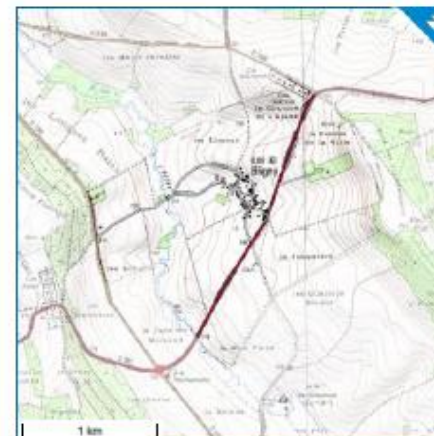
Vulnérabilité

Indice de développement et de persistance des réseaux (IDPR)

Cet indicateur spatial traduit l'aptitude des formations du sous-sol à laisser ruisseler ou s'infiltrer les eaux de surface. Il a été créé par le BRGM pour réaliser des cartes nationales ou régionales de vulnérabilité intrinsèque des nappes aux pollutions diffuses. L'IDPR est disponible à l'échelle de la France sous forme de grille. Son échelle de validité est le 1/50 000.

Pour en savoir plus :

[Lien vers l'article sur l'IDPR](#)



Annexe - Observation numérique n°1

ENVIRONNEMENT

Synthèse des principales informations relatives aux eaux souterraines pour la commune de BUONY

Aléa remontées de nappes

La carte de sensibilité au phénomène de remontées de nappes à l'échelle du territoire communal est présentée ci-après. L'échelle de validité de ces données est le 1/100 000. Elles sont issues du site [Géorisques](#). La carte permet de localiser les zones où il y a de fortes probabilités d'observer des débordements par remontée de nappe. Cependant, la qualité de l'information n'est pas homogène et varie suivant la géologie, le relief et le nombre de points disponibles lors de l'interpolation. Pour plus de détails, consulter le rapport public [BRGM/IRP-55452-FR](#) qui décrit la méthodologie, le résultat cartographique, la fiabilité, ainsi que les limites de ce travail. Ce genre d'analyse, par interpolation de données souvent très imprécises et provenant parfois de points éloignés les uns des autres, apporte des indications sur des tendances mais ne peut être utilisée localement à des fins de réglementation. Pour ce faire, des études ponctuelles détaillées doivent être menées.

Pour en savoir plus :

[Lien vers la rubrique sur les remontées de nappe](#)



Annexe - Observation numérique n°1

ENVIRONNEMENT

Synthèse des principales informations relatives aux eaux souterraines pour la commune de LUIGNY

Vulnérabilité intrinsèque

La carte de vulnérabilité intrinsèque simplifiée évaluée sur l'ensemble du bassin Seine-Normandie correspond à la sensibilité des eaux souterraines aux pressions anthropiques par la considération des caractéristiques du milieu naturel (et non par la nature et les propriétés de polluants : vulnérabilité spécifique). Cette notion, élaborée par le BRGM et mise en oeuvre par traitement cartographique (Système d'Information Géographique – logiciel ArcGIS®), combine l'épaisseur de la Zone Non Saturée (ZNS) et l'Indice de Persistance des Réseaux (IDPR). Limites d'utilisation : la limite d'interprétation, d'exploitation, de la carte de vulnérabilité simplifiée est fixée par la méthode d'élaboration des données qui la composent. Par construction, on peut considérer une échelle minimum de 1/100 000. Celle-ci est directement due aux échelles de validité des données cartographiques exploitées (MNT, BD Carthage). Une exploitation à un niveau plus précis est à exclure.

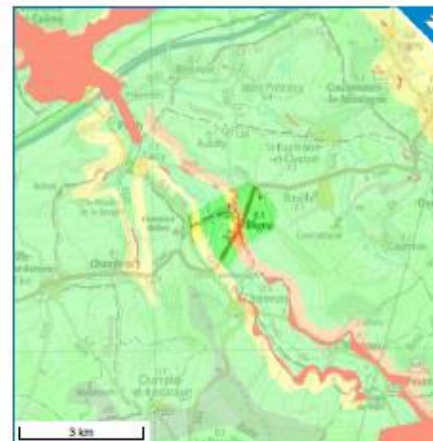
Pour en savoir plus :

[Lien vers l'article sur la vulnérabilité intrinsèque simplifiée](#)

Vulnérabilité intrinsèque :



Densité des cavités karstiques :



Annexe - Observation numérique n°1

ENVIRONNEMENT

Synthèse des principales informations relatives aux eaux souterraines pour la commune de BUIGNY

Usage

Prélèvements en eau (BNPE)

La banque nationale des prélèvements quantitatifs en eau (BNPE) est l'outil national dédié aux prélèvements sur la ressource en eau, pour la France métropolitaine et les départements d'outre-mer. Les informations portent sur les volumes annuels directement prélevés sur la ressource en eau et sont déclinées par localisation et catégorie d'usage de l'eau. Issues aujourd'hui de la gestion des redevances par les agences et offices de l'eau, elles sont appelées à être complétées à court terme par d'autres producteurs de données. Les données sont actuellement mises à jour une fois par an.

[Accès à la fiche commune BNPE](#)



Annexe - Observation numérique n°1

ENVIRONNEMENT

Synthèse des principales informations relatives aux eaux souterraines pour la commune de BLIGNY

Bibliographie

Rapports BRGM

Liste des rapports BRGM en lien avec la commune.

Aucun rapport concernant cette commune.

